

T.C.
SÖKE KAYMAKAMLIĞI
Söke İlçe Milli Eğitim Müdürlüğü



ADNAN MENDERES MESLEKİ VE TEKNİK ANADOLU LİSESİ



2019-2023
STRATEJİK PLANI

ADNAN MENDERES MESLEKİ VE TEKNİK ANADOLU LİSESİ



2019-2023 STRATEJİK PLANI

KASIM 2018



*Eđitimdir ki bir milleti ya özgür,
bađımsız, Őanlı ve yuce bir toplum halinde yaŐatır
ya da onu kőeleliđe ve yoksulluđa iter.*

Mustafa Kemal ATATÖRK



SUNUŞ

Değerli paydaşlarımız,

Cumhurbaşkanlığı hükümet sistemine geçilmiş olması sebebi ile yürürlükte olan Söke İlçe Milli Eğitim Müdürlüğü 2015-2019 Stratejik Planı yenilenerek 2019-2023 yıllarını kapsayacak şekilde yeniden hazırlanmıştır. Değerli çalışma arkadaşlarım, Millî Eğitim Bakanlığı Stratejik Planın temel amacı, Bakanlık merkez stratejik planı ile İl ve İlçe Millî Eğitim Müdürlükleriyle her tür ve kademedeki eğitim kurumlarının stratejik eylem planlarının (2019-2023) oluşturularak eğitim kurumlarının geleceğine yön vermektir.

Geçmişten günümüze gelirken var olan yaratıcılığın getirdiği teknolojik ve sosyal anlamda gelişmişliğin ulaştığı hız, artık kaçınılmazları da önümüze sererek kendini göstermektedir. Güçlü ekonomik ve sosyal yapı, güçlü bir ülke olmanın ve tüm değişikliklerde dimdik ayakta durabilmenin gerçekliği de oldukça büyük önem taşımaktadır. Gelişen ve sürekliliği izlenebilen, bilgi ve planlama temellerine dayanan güçlü bir yaşam standardı ve ekonomik yapı; stratejik amaçlar, hedefler ve planlanmış zaman diliminde gerçekleşecek uygulama faaliyetleri ile (STRATEJİK PLAN) oluşabilmektedir.

Çağımız dünyasında her alanda yaşanan hızlı gelişmelere paralel olarak eğitimin amaçlarında, yöntemlerinde ve işlevlerinde de değişimin olması vazgeçilmez, ertelenmez ve kaçınılmaz bir zorunluluk haline gelmiştir. Eğitimin her safhasında sürekli gelişime açık, nitelikli insan yetiştirme hedefine ulaşılabilmesi; belli bir planlamayı gerektirmektedir.

Millî Eğitim Bakanlığı birimlerinin hazırlamış olduğu stratejik planlama ile izlenebilir, ölçülebilir ve geliştirilebilir çalışmaların uygulamaya konulması daha da mümkün hale gelecektir. Eğitim sisteminde planlı şekilde gerçekleştirilecek atılımlar; ülke bazında planlı bir gelişmenin ve başarmanın da yolunu açacaktır.

Eğitim ve öğretim alanında mevcut değerlerimizin bilgisel kazanımlarla kaynaştırılması; ülkemizin ekonomik, sosyal, kültürel yönlerden gelişimine önemli ölçüde katkı sağlayacağı inancını taşımaktayım. Stratejik planlama, kamu kurumlarının varlığını daha etkili bir biçimde sürdürebilmesi ve kamu yönetiminin daha etkin, verimli, değişim ve yeniliklere açık bir yapıya kavuşturulabilmesi için temel bir araç niteliği taşımaktadır.

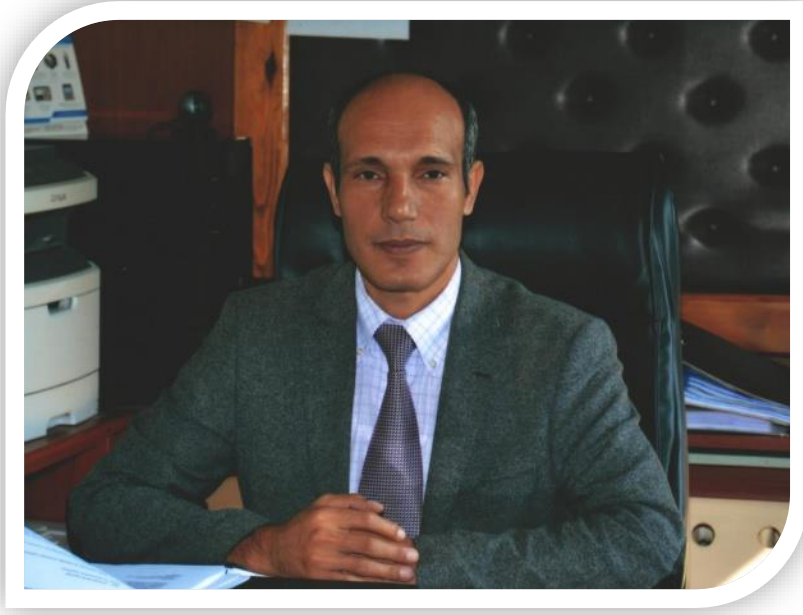
Stratejik Planlama çok önemli bir konu, yürütülen çalışmalarda başarılı olmanın ilk adımı yapılacak çalışmanın doğru ve etkin bir stratejik eylem planının olmasıyla mümkündür. Yeni dönemimizde Bakanlığımızın Stratejik Eylem Planı doğrultusunda biz de Stratejik Eylem Planımızı hazırlayıp etkin bir şekilde uygulamamız gerekmektedir. Günümüz dünyasında her şey baş döndüren bir hızla değişiyor. Şüphesiz ki eğitim anlayışlarında da büyük değişiklikler yaşanıyor. Çok hızlı gelişen bilim ve teknolojiyle birlikte kurumların hızlı değişimine uyum sağlayabilmeleri için yönetim anlayışının da değişimi kaçınılmaz olmuştur. Hızlı bir gelişme çabası içinde olan ve hızla gelişen Türkiye eğitim yönetimi anlayışı; çağın gereklerine göre değişmekte ve gelişmektedir. Eğitim kurumları değişime uyum sağlayabilmek için tedbirler almak ve bunu sağlayabilmek için geleceği planlamak zorundadır. Bu noktada stratejik planlama çalışmalarının önemi artmaktadır. Stratejik planlarıyla kurumlar tüm paydaşlarıyla birlikte bugünkü durumlarını analiz ederek, kaynaklarını etkili ve verimli kullanıp geleceklerini planlar. Kurumlarımız, daha iyi bir eğitim seviyesine ulaşmak düşüncesiyle sürekli yenilenmeyi ve kalite kültürünü kendisine ilke edinmeyi amaçlamalıdır. Büyük Önder Atatürk'ü örnek alan bizler; Çağa uyum sağlamış, çağı yönlendiren bireyler yetiştirmek için, geleceğimizin teminatı olan öğrencilerimizi daha iyi imkânlarla yetiştirip, düşünce ufku ve yenilikçi ruhu açık Türkiye Cumhuriyeti'nin çitasını daha yükseklerle taşıyan bireyler olması için tüm paydaşları ile birlikte özveri ve azimle çalışmalıdır. Söke İlçe Milli Eğitim Müdürlüğü olarak amacımız; çevresindekilere ışık tutan, hayata hazır, hayatı aydınlatan, bizleri daha da ileriye götürecek gençler yetiştirmektir. Tüm kurum ve paydaşlarımız ile bizler çağa ayak uydurmuş, yeniliklere açık, Türkiye Cumhuriyetini daha da yükseltecek öğrenciler yetiştirmeyi ilke edinmiş bulunmaktayız.

Tüm kurumların yasal olarak belli dönemlerde stratejik planlarını hazırlamaları ve yürütecekleri tüm faaliyetleri stratejik planlarıyla ilişkilendirme zorunluluğu bulunuyor. "Hedefi belli olmayan gemiye hiçbir rüzgâr fayda etmez." Dolayısıyla hedefleri önceden iyi belirlemek gerekiyor. Stratejik planımızın tamamlanması kadar onun takibini yapabilmek ve tespit edilen hedeflere ulaşabilmek için gerekli olan çalışmaları hayata geçirmek kaçınılmaz bir gerçektir.

Söke ilçe Milli Eğitim Müdürlüğü Stratejik Planı'nda belirtilen amaç ve hedeflere ulaşmasında kurumlarımızın gelişme ve kurumsallaşma süreçlerine, çağdaş eğitim ve öğretim uygulamalarının bilimsel yönleriyle başarıyla yürütülmesinde önemli katkılar sağlayacağı inancındayım. Kalite kültürü oluşturmak için eğitim ve öğretim başta olmak üzere insan kaynakları ve kurumsallaşma, sosyal faaliyetler, alt yapı, toplumla ilişkiler ve kurumlar arası ilişkileri kapsayan 2019-2023 stratejik planı hazırlanmıştır.

Bu anlamda, 2019-2023 dönemi stratejik plan çalışmasını, planlı kalkınmanın bir gereği olarak görüyor; planın hazırlanmasında emeği geçen Strateji Yönetim Ekibine ve tüm paydaşlarıma teşekkür ederim.

*Şerafettin YAPICI
İlçe Milli Eğitim Müdürü*



Değerli paydaşlarımız,

Geçmişten günümüze gelirken var olan yaratıcılığın getirdiği teknolojik ve sosyal anlamda gelişmişliğin ulaştığı hız, artık kaçınılmazları da önümüze sererek kendini göstermektedir. Güçlü ekonomik ve sosyal yapı, güçlü bir ülke olmanın ve tüm değişikliklerde dimdik ayakta durabilmenin kaçınılmazlığı da oldukça büyük önem taşımaktadır. Gelişen ve sürekliliği izlenebilen, bilgi ve planlama temellerine dayanan güçlü bir yaşam standardı ve ekonomik yapı; stratejik amaçlar, hedefler ve planlanmış zaman diliminde gerçekleşecek uygulama faaliyetleri ile oluşabilmektedir.

Değişen ve gelişen kamu kurumlarının stratejik planlarını hazırlamalarını, belirledikleri misyon ve vizyon doğrultusunda amaç ve hedeflere ilişkin geliştirdikleri faaliyet ve projeleri bütçeleştirme ve planın uygulanması safhasında etkili bir şekilde izleme ve değerlendirmenin yapılmasını gerektirmektedir.

Bu yeni anlayış ile birlikte yerel ölçekte, kamuda planlı hareket etme dönemi başlamış ve katılımcılık ön plana çıkarılarak sivil toplum kuruluşlarına bir hayli görev ve sorumluluk yüklenmiştir. Kamu yönetimi ve sivil toplum kuruluşları bu değişim sürecine ayak uydurmak zorundadır. Günümüzde her şeyi yöneticilerden bekleme devrinin geride kaldığı herkes tarafından bilinmeli, toplumun tüm kesimleri yaşadığı şehre sahip çıkmalı, şehrin sorunlarına çözüm üretmede bir paydaş olarak yönetime katkı sağlama gerekliliği benimsemelidir.

Söke Adnan Menderes Mesleki ve Teknik Anadolu Lisesi Müdürü olarak Stratejik Planın hazırlanmasında emeği geçen herkesi tebrik ediyor, planın ilimiz ve ülkemiz için yararlı olmasını temenni ediyorum.

*Bülban SARIKAPLAN
Okul Müdürü*

İÇİNDEKİLER

İLÇE MİLLİ EĞİTİM MÜDÜRÜ SUNUM

ADNAN MENDERES MESLEKİ VE TEKNİK ANADOLU LİSESİ MÜDÜRÜ SUNUM

İÇİNDEKİLER	7
TABLolar	7
ŞEKİLLER	9
TANIMLAR	10
GİRİŞ	10
1.BÖLÜM: STRATEJİK PLAN HAZIRLIK SÜRECİ	12
2. BÖLÜM: DURUM ANALİZİ.....	14
2.1 Kurumsal Tarihçe	14
2.2 Uygulanmakta Olan Stratejik Planın Değerlendirilmesi	15
2.3 Mevzuat Analizi.....	16
2.4 Üst Politika Belgeleri Analizi	17
2.5 Faaliyet Alanları ile Ürün ve Hizmetlerin Belirlenmesi	18
2.6 Paydaş Analizi	18
2.6.1 Paydaşların Tespiti.....	19
2.6.2 Paydaşların Önceliklendirilmesi	20
2.6.3 Paydaşların Değerlendirilmesi.....	21
2.6.4 Paydaş Görüşlerinin Alınması ve Değerlendirilmesi	22
2.7 Kuruluş İçi Analiz	23
2.7.1 İnsan Kaynakları Yetkinlik Analizi	23
2.7.2 Kurum Kültürü Analizi.....	25
2.7.3 Fiziki Kaynak Analizi	25
2.7.4 Teknoloji ve Bilişim Altyapısı Analizi.....	26
2.7.5 Mali Kaynak Analizi.....	26
2.8 GZFT Analizi	26
2.9 Tespitler ve İhtiyaçların Belirlenmesi	30
3.BÖLÜM: GELECEĞE BAKIŞ.....	31
3.1 Misyon, Vizyon ve Temel Değerler.....	31
3.2 Temalar, Stratejik Amaçlar	32
3.4 Maliyetlendirme.....	44
3.5 İzleme ve Değerlendirme.....	45
EKLER	46

TABLolar

Tablo 1 : Mevzuat Analizi	16
Tablo 2: Yönetmelikler	16
Tablo 3: Üst Politika Belgeleri Analizi	17
Tablo 4: Faaliyet Alanı - Ürün/Hizmet Listesi	18
Tablo 5: Paydaşların Tespiti	19
Tablo 6: Paydaşların Önceliklendirilmesi	20
Tablo 7: Paydaş - Ürün/Hizmet Matrisi	21
Tablo 8: Paydaş Görüşlerinin Alınmasına İlişkin Çalışmalar.....	22
Tablo 9: Okul Yönetici Sayıları.....	23
Tablo 10: Öğretmen, Öğrenci, Derslik Sayıları	23
Tablo 11: Branş Bazında Öğretmen Norm, Mevcut, İhtiyaç Sayıları	24
Tablo 12 : Hizmet Sınıflarına Göre Personel Durumu	24
Tablo 13: Öğrenci Sayılarımız.....	24
Tablo 14: Tezli / Tezsiz Yüksek Lisans ve Doktora Belgesi Bulunan Personele Ait Bilgiler	24
Tablo 15: Okulumuzun Bina Donatım Yapısı	25
Tablo 16: Okulumuzun Teknolojik Altyapısı.....	26
Tablo 17: Tahmini Kaynaklar (TL).....	26
Tablo 18: GZFT Listesi.....	27
Tablo 19: Güçlü Yönler-Zayıf Yönler Temalar ilişkisi.....	28
Tablo 20: Fırsatlar, Tehditler Temalar ilişkisi	29
Tablo 21 :Tespitler ve İhtiyaçlar	30
Tablo 22: Temalar, Stratejik Amaçlar, Hedefler.....	32
Tablo 23 :Hedef 1.1 Performans Göstergeleri	33
Tablo 24 :Hedef 1.2 Performans Göstergeleri	34
Tablo 25: : Hedef 2.1 Performans Göstergeleri	36
Tablo 26: : Hedef 2.2 Performans Göstergeleri	37
Tablo 27: : Hedef 2.3 Performans Göstergeleri	38
Tablo 28: : Hedef 2.4 Performans Göstergeleri	39
Tablo 29: Hedef 2.5 Performans Göstergeleri	40
Tablo 30: Hedef 2.6 Performans Göstergeleri	41
Tablo 31: : Hedef 3.1 Performans Göstergeleri	43
Tablo 32: : Hedef 3.2 Performans Göstergeleri	44
Tablo 33: Tahmini Maliyetler (TL).....	44
Tablo 34: Strateji Geliştirme Kurulu.....	46
Tablo 35: Stratejik Plan Hazırlama Ekibi.....	46

ŞEKİLLER

Şekil 1: Adnan Menderes Mesleki ve Teknik Anadolu Lisesi Müdürlüğü 2019-2023 Stratejik Plan Hazırlama Modeli	13
Şekil 2 :Teşkilat Şeması.....	23
Şekil 3: İzleme ve Değerlendirme Süreci	45

TANIMLAR

Eylem Planı: İdarenin stratejik planının uygulanmasına yönelik faaliyetleri, bu faaliyetlerden sorumlu ve ilgili birimler ile bu faaliyetlerin başlangıç ve bitiş tarihlerini içeren plandır.

Faaliyet: Belirli bir amaca ve hedefe yönelik, başlı başına bir bütünlük oluşturan, yönetilebilir ve maliyetlendirilebilir üretim veya hizmetlerdir.

Harcama Birimi: Kamu idaresi bütçesinde ödenek tahsis edilen ve harcama yetkisi bulunan birimdir.

Hazırlık Programı: Stratejik plan hazırlık sürecinin aşamalarını, bu aşamalarda gerçekleştirilecek faaliyetleri, bu aşama ve faaliyetlerin tamamlanacağı tarihleri gösteren zaman çizelgesini, bu faaliyetlerden sorumlu birim ve kişiler ile stratejik planlama ekibi üyelerinin isimlerini içeren ve stratejik planlama ekibi tarafından oluşturulan programdır.

Hedef Kartı: Amaç ve hedef ifadeleri ile performans göstergelerini, gösterge değerlerini, göstergelerin hedefe etkisini, sorumlu ve işbirliği yapılacak birimleri, riskleri, stratejileri, maliyetleri, tespitler ve ihtiyaçları içeren karttır.

Kalkınma Planı Kurumsal Sorumluluklar Tablosu: Kamu idarelerinin kalkınma planında yer alan amaç, hedef ve politikalara ilişkin sorumluluklarını gösteren ve Kalkınma Bakanlığınca yayımlanan tablodur.

Performans Göstergesi: Stratejik planda hedeflerin ölçülebilirliğini miktar ve zaman boyutuyla ifade eden araçlardır.

Strateji Geliştirme Birimi: Strateji geliştirme başkanlıkları ve strateji geliştirme daire başkanlıkları ile strateji geliştirme ve malî hizmetlerin yerine getirildiği müdürlüklerdir.

Strateji Geliştirme Kurulu: Üst yöneticinin başkanlığında üst yönetici yardımcıları, idarenin harcama yetkilileri ile ihtiyaç duyması halinde üst yöneticinin görevlendireceği diğer kişilerden oluşan kuruldur.

Stratejik Plan Değerlendirme Raporu: İzleme tabloları ile değerlendirme sorularının cevaplarını içeren ve her yıl Şubat ayının sonuna kadar hazırlanan rapordur.

Stratejik Plan Genelgesi: Stratejik plan hazırlık çalışmalarını başlatan, Strateji Geliştirme Kurulu üyelerinin isimlerini içeren ve bakanlıklar ile bakanlıklara bağlı, ilgili ve ilişkili kuruluşlarda Bakan, diğer kamu idareleri ve mahalli idarelerde üst yönetici tarafından yayımlanan genelgedir.

Stratejik Plan Gerçekleşme Raporu: Stratejik plan dönemi sonunda hazırlanan stratejik plan değerlendirme raporudur.

Stratejik Plan İzleme Raporu: Stratejik plandaki performans göstergelerine ilişkin Ocak-Haziran dönemi gerçekleştirmelerinin izlenmesine imkân veren ve her yıl Temmuz ayının sonuna kadar hazırlanan rapordur.

Üst Politika Belgeleri: Kalkınma planı, hükümet programı, orta vadeli program, orta vadeli mali plan ve yıllık program ile idareyi ilgilendiren ulusal, bölgesel ve sektörel strateji belgeleridir.

Üst Yönetici: Bakanlıklarda müsteşarı, diğer kamu idarelerinde en üst yöneticiyi, il özel idarelerinde valiyi ve belediyelerde belediye başkanını ifade eder.

GİRİŞ

Milli Eğitim Bakanlığının yayınladığı 18 Eylül 2018 tarihli ve 2018/16 sayılı Genelge ile 2019-2023 Stratejik Plan Hazırlık Çalışmaları, tüm okul müdürlüklerine duyurulmuştur. Ardından MEB 2019-2023 Stratejik Plan Hazırlık Programı yayımlanmıştır. Buna göre Adnan Menderes Mesleki ve Teknik Anadolu Lisesi Müdürlüğü, 2019-2023 Stratejik Plan çalışmalarını ivedilikle başlatmıştır. Stratejik Plan Hazırlık Programında sunulan takvime uygun olarak okulumuz stratejik plan çalışmaları takvimi oluşturulmuştur. Çalışmalar, hazırlık programında belirtilen “Hazırlık, Durum Analizi, Geleceğe Bakış” bölümlerinden oluşacak şekilde kurgulanmıştır. Çalışmalar, 26 Şubat 2018 tarihinde yayımlanan Kamu İdarelerinde Stratejik Planlamaya İlişkin Usul ve Esaslar Hakkındaki Yönetmelik ve aynı tarihli Kamu İdarelerin İçin Stratejik Plan Hazırlama Kılavuzunda belirtilen usul ve esaslar temel alınarak yürütülmüştür. Çalışma takviminde belirlendiği üzere okulumuz Strateji Geliştirme Kurulu ve Stratejik Plan Hazırlama Ekipleri oluşturulmuştur.

Okulumuz Stratejik Planlama Ekibi bir dizi toplantılar gerçekleştirilerek “Uygulanmakta Olan Stratejik Planın Değerlendirilmesi, Mevzuat Analizi, Üst Politika Belgeleri Analizi ve Paydaş Analizi” gerçekleştirilmiştir. Bu toplantılara, ekipte olmayan çalışmalarla ilgili birim yöneticilerinin katılımı da sağlanmıştır. Paydaş Analizi kapsamında paydaş görüşlerinin alınabilmesi için Milli Eğitim Bakanlığı Strateji Geliştirme Başkanlığının 25.09.2018 tarihli paydaş anketi örneklenerek ve uyarlanarak öğrenci, öğretmen, personel, yönetici ve velilerden oluşan paydaşlarımıza, Okulumuzun faaliyetlerini kapsayan konularda “kapalı uçlu, çoktan seçmeli, birden çok seçenekli, yönlendirici” türde “Adnan Menderes Mesleki ve Teknik Anadolu Lisesi 2019-2023 Stratejik Planı İç Paydaş Anketi” düzenlenmiştir. Anket soruları Okulumuz “Anket Değerlendirme Ekipleri” tarafından onaylandıktan sonra uygulanmıştır. Anketin geçerliliğini ve güvenilirliğini sağlamak için kişisel bilgilere yer verilmemiştir. Anket sonuçları her paydaş için nicel olmak üzere ayrı ayrı değerlendirilmiştir. Söke Kaymakamlığı başta olmak üzere kamu kurum ve kuruluşları, yerel kuruluşlar, sivil toplum kuruluşları vb. dış paydaşlarımızın yöneticileriyle yüz yüze görüşmeler, mülakat, toplantı gerçekleştirilerek, dilek ve önerileri alınmıştır. Paydaş Analizi çalışmalarını müteakiben “Kurum İçi Analiz, GZFT Analizi” çalışmaları yapılmıştır. Tespit ve ihtiyaçların belirlenmesinde “Uygulanmakta Olan Stratejik Planın Değerlendirilmesi, Mevzuat Analizi, Üst Politika Belgeleri Analizi, Faaliyet ve Ürünler, Paydaş Analizi, Kurum İçi Analiz ve GZFT Analizi” birlikte değerlendirilmiştir. İhtiyaçların belirlenmesi ile birlikte Stratejik Plan hazırlanmasının en önemli aşamalarından biri olan “Durum Analizi” çalışmaları tamamlanmıştır. “Durum Analizi” çalışmasından elde edilen sonuçlarla “Geleceğe Bakış” bölümünün hazırlanmasına geçilmiş, bu bölümde “Misyonumuz, Vizyonumuz ve Temel Değerlerimiz” dışında Okulumuzun 2019-2023 dönemini kapsayan 5 yıllık süreçte amaçları, hedefleri, performans göstergeleri ve stratejilerine yer verilmiştir. Hedeflerimizi gerçekleştirebilmek için her bir hedefe mahsus olmak üzere 5 yıllık dönem için tahmini maliyet belirlenmiştir. Stratejik Planımızda son olarak stratejik plan döneminin izleme ve değerlendirme faaliyetlerine, bu faaliyetlerin hangi dönemlerde yapılacağına yer verilmiştir.

Adnan Menderes Mesleki ve Teknik Anadolu Lisesi Müdürlüğü 2019-2023 Stratejik Planı, Kasım 2018’de Milli Eğitim Bakanlığı Strateji Geliştirme Başkanlığının incelemesinden sonra gerekli düzenlemeler yapılarak İlçe Milli Eğitim Müdürlüğü Onayına sunulmuştur. Adnan Menderes Mesleki ve Teknik Anadolu Lisesi Müdürlüğü 2019-2023 Stratejik Planı, Okulumuzun resmi internet sitesinde yayımlanarak tüm paydaşlarımızla paylaşılmıştır.

1.BÖLÜM:

• STRATEJİK PLAN HAZIRLIK SÜRECİ

18 Eylül 2018 tarihli ve 2018/16 sayılı Genelgenin yayımlanmasının hemen ardından Okulumuz Strateji Geliştirme Kurulu ve Stratejik Plan Hazırlama Ekibi kurulmuştur. Stratejik Plan Hazırlık Programında sunulan takvime uygun olarak okulumuz stratejik plan çalışmaları takvimi oluşturulmuştur. Okul Müdürümüz, kurumumuzdaki müdür yardımcıları, alan şefleri ve öğretmenlerimizi bilgilendirerek sürecin hassasiyeti konusunda değerlendirmelerde bulunmuştur. Okulumuz bünyesinde Stratejik Plan Hazırlama Ekibinde, konu ile ilgili deneyimli kişiler tüm birim yöneticilerine, alan şeflerine ve öğretmenlere bilgilendirme yapmıştır. Okul Müdürümüz tarafından tüm birimlere faaliyet alanlarına uygun olarak görev paylaşımı yapılmıştır. Eğitimler, Stratejik Plan İlçe Koordinatörü tarafından gerçekleştirilmiştir.

1.1

Strateji Geliştirme Kurulu

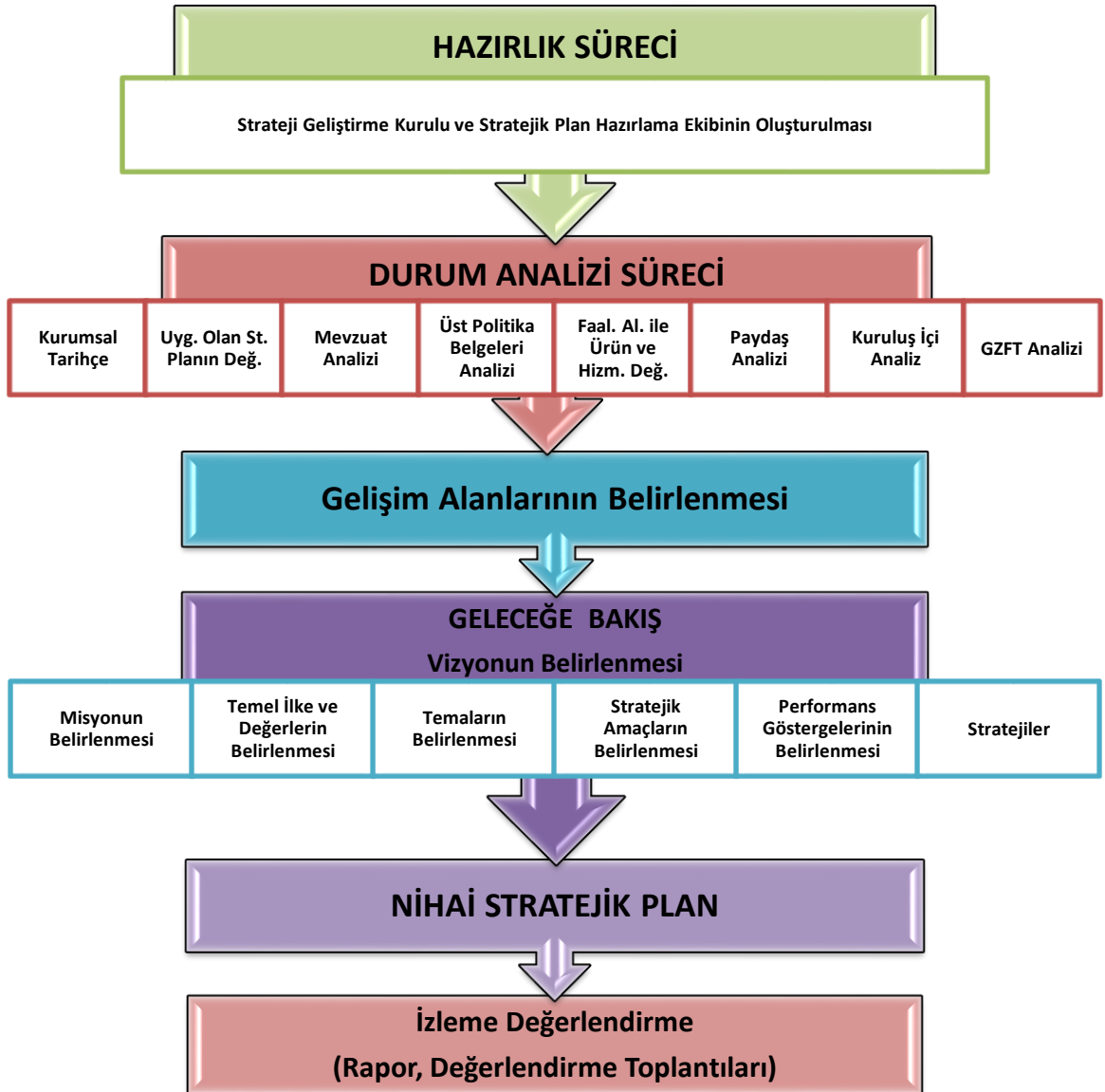
Okulumuzun 2019-2023 Stratejik Planı hazırlık çalışmaları kapsamında MEB Stratejik Plan Hazırlama Programına uygun olarak Okul Müdürü başkanlığında, 1 Müdür Yardımcısı, 1 Öğretmen ve 2 Okul Aile Birliği Üyesinin katılımıyla Strateji Geliştirme Kurulu oluşturulmuştur.

1.2

Stratejik Planlama Ekibi

Okulumuzun 2019-2023 Stratejik Planı hazırlık çalışmaları kapsamında MEB Stratejik Plan Hazırlama Programına uygun olarak Müdür Yardımcısı başkanlığında, 3 Alan Şefi ve 6 Öğretmenin katılımıyla Stratejik Plan Hazırlama Ekibi oluşturulmuştur. Ekip içerisinde stratejik plan hazırlama, stratejik yönetim süreci, izleme-değerlendirme süreci, performans programı, faaliyet raporları vb. konularda eğitim almış olan personel “koordinatör” olarak belirlenmiştir. Her şubeden ekip üyesi olarak katılacak personel, stratejik planlama konusunda deneyimi olanlar arasından seçilmiştir. Ekip üyelerinin stratejik plan hazırlama sürecinde uyum ve işbirliği içerisinde çalışmaları için gereken tedbirler alınmıştır.

Şekil 1: Adnan Menderes Mesleki ve Teknik Anadolu Lisesi Müdürlüğü 2019-2023 Stratejik Plan Hazırlama Modeli



Söke kuzeyinde İzmir, güneyinde Didim ve Muğla, batısında Kuşadası bulunan şirin ve güçlü bir ilçedir. Söke Büyük Menderes Havzasının en son noktasında verimli araziye kuruludur. Söke bölgesi Akdeniz iklim kuşağı içerisinde yer almaktadır. Kışın yağışlı, yazları kurak geçer. Nem oranı diğer bölgelere göre yüksektir. Çam ve makilik dâhil her türlü yabancı bitki yanında kültürü yapılan pamuk, bilumum Hububat, Meyve, Sebze, Zeytin, İncir, yetiştirilir. Söke Türkiye'nin en önemli pamuk üretim alanlarından biridir. 450 bin dekar ekilebilir araziye sahip, Türkiye'nin Pamuk Ambarı. İlçenin ekonomisi, yıllık gayrisafî hâsılının %70ini sağlayan tarımsal üretim ile tarıma dayalı sanayi malları üretimine dayanmaktadır. Verimli Söke Ovası'nda ana ürün pamuğun dışında buğday, yem bitkileri, narenciye, meyve bitkileri, incir ve en önemlisi zeytin yetişir. Söke'nin Dağlarından Yağ, Ovasından Bal Akar. Tarımda Arıcılık, Balıkçılık ve Hayvancılık da yer sahibidir.

Okulumuz arsası Söke'nin tanınmış iş adamlarından merhum Ömer Lütfi KOCAÖNER tarafından bağışlanmıştır. Yapımına 1978 yılında başlanan okulumuz, 1981 yılında bitirilmiştir. Okul Binasının müteahhitliğini Mahmut DERELİ yapmıştır. Okulumuz ilk olarak 1974 yılında Akşam Ticaret Lisesi olarak eğitim-öğretime açılmış ve 1981 yılına kadar bu isimle faaliyetini sürdürmüştür. 1981-1982 eğitim öğretim yılından itibaren ise, Söke Ticaret Lisesi olarak faaliyetini sürdürmüştür. Okulumuz ismi 1986-1987 öğretim yılından itibaren Ticaret Meslek Lisesi olarak değiştirilmiştir. Aynı eğitim öğretim yılında okulumuz bünyesinde ortaokul kısmı açılmış olup, 1993-1994 eğitim öğretim yılına kadar faaliyetini sürdürmüştür. Bunun yanı sıra okulumuz bünyesinde 2008-2009 eğitim öğretim yılında Anadolu Ticaret Meslek Lisesi eğitim öğretime açılmıştır.

2014 yılında ise Milli Eğitim Bakanlığı Mesleki ve Teknik Eğitim Genel Müdürlüğü'nün kararı ile okulumuz ismi Adnan Menderes Mesleki ve Teknik Anadolu Lisesi olarak değiştirilmiştir. Kasım 2018 itibariyle okulumuzun Ticaret Meslek Lisesi bölümünden 2.964 öğrenci, ortaokul bölümünden 332 öğrenci, Akşam Ticaret Lisesi bölümünden 377 öğrenci ve Anadolu Ticaret Meslek Lisesi bölümünden 107 öğrenci mezun olmuştur.

2008-2009 eğitim öğretim yılında, okulumuz bünyesinde Mesleki Açıköğretim Lisesi faaliyete geçmiştir. Bu kapsamda yüzyüze eğitim verilmeye başlanmıştır. Mart 2015 tarihi itibariyle 62 öğrencimiz Yüzyüze Eğitimi Tamamlama Belgesi almaya hak kazanmıştır.

Okulumuzda ilk bilgisayar laboratuvarı Sayın Şukufe ÖZBAŞ' ın bağışlarıyla eşi merhum Cemal ÖZBAŞ adına açılmış ve buraya merhumun adı verilmiştir. Okulumuzda 4 adet bilgisayar laboratuvarı bulunmaktadır. Okulumuzun bahçesinde bulunan Atatürk Büstü, okulumuzun arsasını bağışlayan merhum Ömer Lütfi KOCAÖNER' in çocukları tarafından yaptırılmıştır.

Okulumuzdaki örgün eğitim kısmında mevcut alan ve dalları aşağıdaki gibidir:

Muhasebe ve Finansman Alanı	Bilgisayarlı Muhasebe Dalı
Büro Yönetimi Alanı	Ticaret Sekreterliği Dalı
Pazarlama ve Perakende Alanı	Satış Elemanlığı Dalı
Bilişim Teknolojileri Alanı	Web Programcılığı Dalı

Okulumuzdaki Mesleki Açık öğretim Lisesi Yüz yüze Eğitim kısmında mevcut alan ve dalları aşağıdaki gibidir:

Muhasebe ve Finansman Alanı	Bilgisayarlı Muhasebe Dalı
-----------------------------	----------------------------

Adnan Menderes Mesleki ve Teknik Anadolu Lisesi Müdürlüğünün 2015-2019 Stratejik Planı; “Eğitim Öğretime Erişimin Artırılması, Eğitim Öğretimde Kalitenin Artırılması ve Kurumsal Kapasitenin Geliştirilmesi” temalarını içermektedir. Her temada 1 amaç belirlenmiştir. 1. amaçta 1 hedef, 2. amaçta 3 hedef ve 3. amaçta 3 hedef olmak üzere toplam 3 amaç ve 7 hedef belirlenmiştir. Planda yer alan hedefleri gerçekleştirmek için belirlenen tedbir ve stratejilerin tamamına yakını uygulanmıştır. Plan dönemi tamamlanmamış olmasına rağmen performans göstergelerinin büyük çoğunluğunda, plan döneminin son performans yılı 2019 hedefine ulaşılmıştır. 2015, 2016, 2017 ve 2018 mali yılları için hazırladığımız ve kurumumuzun resmi internet sitesinde kamuoyuna sunduğumuz performans programları ve faaliyet raporlarında bu durum açıkça gösterilmiştir. Plan döneminin tamamlanmasına 1 yıl kala Cumhurbaşkanlığı Hükümet Sistemine geçilmesinden dolayı 2018/16 sayılı Genelge uyarında stratejik planın yenilenmesi zaruriyeti doğduğundan 2019 Mali Yılı Performans Programı hazırlanamamış, 2019 yılına ait performans göstergelerinin gerçekleşme durumları tespit edilememiştir.

Önceki plan döneminde “Eğitim Öğretim Faaliyetlerine Erişim” teması kapsamındaki hedefte “okullaşma oranlarının artırılması, devamsızlık oranlarının, hayat boyu öğrenmeye katılım” ve benzeri göstergeler yer almaktadır. “Eğitim Öğretimde Kalitenin Artırılması” teması kapsamındaki hedeflerde “merkezi sistem sınavlarındaki başarı, ulusal ve uluslararası çalışmalara katılım düzeyleri, yabancı dil becerileri, mesleki eğitimin geliştirilmesi, öğrenci ödüllendirilme ve disiplin düzeyleri” ve benzeri göstergelere yer verilmiştir. “Kurumsal Kapasitenin Geliştirilmesi” teması kapsamındaki hedeflerde “derslik başına düşen öğrenci sayısı, insan kaynaklarının eğitimi, taşınabilir eğitim çalışmaları, okullarda teknolojik olanakları geliştirme” ve benzeri göstergelere yer verilmiştir. Plandaki hedefler, paydaşlarla yapılan görüşmelerden ortaya çıkan sonuçlara göre belirlenmiştir.

2019-2023 Stratejik Planımızdaki hedefler önceki plan dönemine benzer olarak paydaşlarımızın beklentileri, kurumumuzun faaliyet alanları, ihtiyaçlar ve gelişim alanları ile MEB politikaları birlikte analiz edilerek belirlenmiştir. Bu analiz sonucunda belirlediğimiz hedeflerle, önceki plan dönemindeki hedefler benzerlik göstermektedir. Ve fakat gerek paydaşlarımızın beklentilerinin üst düzeyde olması, gerek beklentilerin çeşitliliği ve sayısı, gerekse içinde bulunduğumuz dönemin hassasiyetine binaen Okulumuz 2019-2023 döneminde vizyonunu geniş bir bakış açısıyla belirlemiştir. Bu nedenle her ne kadar benzer nitelikte hedefler belirlenmiş olsa da çeşitlilik ve sayı itibarıyla 2019-2023 Stratejik Plan dönemi hedefleri, önceki plan dönemi hedeflerinden farklılık arz etmektedir. Bu durum, Okulumuz tarafından “Aydın’ın Türkiye’deki Önemi” ve “Türkiye’nin Uluslararası Konjonktürdeki Önemi” farkındalığı sonucunda ortaya çıkmış bir zaruriyet olarak kabul edilmektedir.

Tablo 1 : Mevzuat Analizi

Yasal Yükümlülük	Dayanak	Tespitler	İhtiyaçlar
<ul style="list-style-type: none"> Okulumuz “Dayanak” başlığı altında sıralanan Kanun, Kanun Hükmünde Kararname, Tüzük, Genelge ve Yönetmeliklerdeki ilgili hükümleri yerine getirmekle mükelleftir. Okulumuz “eğitim-öğretim hizmetleri, insan kaynakları, halkla ilişkiler, fiziki ve mali destek hizmetleri, stratejik plan hazırlama, stratejik plan izleme-değerlendirme süreci iş ve işlemleri” faaliyetlerini yürütmektedir. Faaliyetlerimizden öğrenciler, öğretmenler, personel, yöneticiler ve öğrenci velileri doğrudan etkilenmektedir. Okulumuz resmi kurum ve kuruluşlar, sivil toplum kuruluşları ve özel sektörle mevzuat hükümlerine aykırı olmamak ve faaliyet alanlarını kapsamak koşuluyla protokoller ve diğer işbirliği çalışmalarını yürütmeye yetkisine haizdir 	<ul style="list-style-type: none"> T.C. Anayasası 1739 Sayılı Millî Eğitim Temel Kanunu 652 Sayılı MEB Teşkilat ve Görevleri Hakkındaki Kanun Hükmünde Kararname 222 Sayılı Millî Eğitim Temel Kanunu (Kabul No: 5.1.1961, RG: 12.01.1961 / 10705-Son Ek ve Değişiklikler: Kanun No: 12.11.2003/ 5002, RG: 21.11.2003 657 Sayılı Devlet Memurları Kanunu 5442 Sayılı İl İdaresi Kanunu 3308 Sayılı Mesleki Eğitim Kanunu 439 Sayılı Ek Ders Kanunu 4306 Sayılı Zorunlu İlköğretim ve Eğitim Kanunu 5018 sayılı Kamu Mali Yönetimi ve Kontrol Kanunu MEB Personel Mevzuat Bülteni Taşıma Yoluyla Eğitime Erişim Yönetmeliği MEB Millî Eğitim Müdürlükleri Yönetmeliği (22175 Sayılı RG Yayınlanan) Millî Eğitim Bakanlığı Rehberlik ve Psikolojik Danışma Hizmetleri Yönetmeliği 04.12.2012/202358 Sayı İl İlçe MEM’in Teşkilatlanması 43 Nolu Genelge 26 Şubat 2018 tarihinde yayımlanan Kamu İdarelerinde Stratejik Planlamaya İlişkin Usul ve Esaslar Hakkındaki Yönetmelik 	<ul style="list-style-type: none"> Okulumuzun hizmet alanları çok çeşitlidir ve hedef kitlesi nicelik itibarıyla oldukça büyüktür. Farklı hizmet alanları ile ilgili diğer kamu kurum ve kuruluşlarıyla yapılan protokollerde, diğer kurumların tabi oldukları mevzuattaki farklılıklardan dolayı yetki çatışması yaşanmamaktadır. Fakat diğer kamu kurum ve kuruluşlarının faaliyet alanlarında eğitim-öğretim hizmetlerine yeteri kadar yer verilmediğinden, herhangi bir destek talebi gerçekleştirildiğinde mevzuata dayandırmada güçlük yaşamaktadırlar. Okulumuz hiçbir hizmetinde mevzuattaki hükümlere aykırı davranmamaktadır. Tüm hizmetler mevzuat çerçevesinde gerçekleşmektedir. Fakat mevzuata aykırı olmamak koşuluyla eğitim faaliyetlerimiz, eğitim hizmetinin verildiği bölgenin ekonomik, sosyal, ekolojik, jeolojik vb. dinamikleri dikkate alınarak yürütülmektedir. 	<ul style="list-style-type: none"> Okulumuz faaliyetleri gereği sağlık, güvenlik, altyapı çalışmaları gibi ek hizmetlere ihtiyaç duymaktadır. Bunun yanında öğrencilerimizin akademik ve sosyal becerilerinin geliştirilmesi, öğretmen ve yöneticilerimizin mesleki gelişmelerine destek sağlanması amacıyla diğer kurumlarla işbirliği yapılması gerekmektedir. Bu işbirliği kapsamında diğer kurumların mevzuatının eğitim hizmetlerine yeteri kadar yer verecek şekilde düzenlenmesi gerekmektedir.

Tablo 2: Yönetmelikler

YÖNETMELİKLER		
Yayımlandığı Resmi Gazete/ Tebliğler Dergisi		ADI
Tarih	Sayı	
12/10/2013	28793	Millî Eğitim Bakanlığı Personelinin Görevde Yükselme Unvan Değişikliği ve Yer Değiştirme Suretiyle Atanması Hakkı
07/09/2013	28758	Millî Eğitim Bakanlığı Orta Öğretim Kurumları Yönetmeliği
04/08/2013	28728	Millî Eğitim Bakanlığı Eğitim Kurumları Yöneticileri Atama ve Yer Değiştirme Yönetmeliği
27/11/2012	28480	Millî Eğitim Bakanlığına Bağlı Okul Öğrencilerinin Kılık ve Kıyafetlerine Dair Yönetmelik
12/09/2012	28409	Millî Eğitim Bakanlığı Ders Kitapları ve Eğitim Araçları Yönetmeliği
09/02/2012	28199	Millî Eğitim Bakanlığı Okul-Aile Birliği Yönetmeliği
06/05/2010	27573	Millî Eğitim Bakanlığı Öğretmenlerinin Atama ve Yer Değiştirme Yönetmeliği
10/08/1999	23782	Millî Eğitim Bakanlığına Bağlı Okul ve Kurumların Yönetici ve Öğretmenlerinin Norm Kadrolarına İlişkin Yönetmelik
26/12/1995	22505	Millî Eğitim Bakanlığı Sosyal ve Kültürel Yarışmalar Yönetmeliği
10/07/2008	26932	İlk Öğretim ve Orta Öğretim Kurumlarında Parasız Yatılılık,
13/01/2005	25699	Millî Eğitim Bakanlığı İlköğretim ve Orta Öğretim Kurumları Sosyal Etkinlikler Yönetmeliği
22/08/2001	24501	Millî Eğitim Bakanlığı Okul Kütüphaneleri Yönetmeliği
16.5.1988	19816	Devlet Arşiv Hizmetleri Hakkında Yönetmelik

Adnan Menderes Mesleki ve Teknik Anadolu Lisesi 2019-2023 Stratejik Planı

05/05/2012	28283	Ulusal ve Resmi Bayramlar ile Mahalli Kurtuluş Günleri, Atatürk Günleri ve Tarihi Günlerde Yapılacak Tören ve Kutlamalar Yönetmeliği
24/08/2003	25209	18 Mart Şehitler Günü ve 19 Eylül Gaziler Gününde Yapılacak Törenler Hakkında Yönetmelik
17/04/2001	24376	Millî Eğitim Bakanlığı Rehberlik ve Psikolojik Danışma Hizmetleri Yönetmeliği
15/04/2000	24021	Millî Eğitim Bakanlığı Taşınmaz İlgili İlköğretim Yönetmeliği
10/08/1999	23782	Millî Eğitim Bakanlığına Bağlı Okul ve Kurumların Yönetici ve Öğretmenlerinin Norm Kadrolarına İlişkin Yönetmelik
03/10/1993	21717	Millî Eğitim Bakanlığı Teftiş Kurulu Yönetmeliği
26/11/1992	21417	Öğretmenler Günü Kutlama Yönetmeliği
03/06/1991	20890	Millî Eğitim Bakanlığı Disiplin Amirleri Yönetmeliği

2.4 Üst Politika Belgeleri Analizi

Adnan Menderes Mesleki ve Teknik Anadolu Lisesi Müdürlüğü 2015-2019 Stratejik Planı hazırlama sürecinde aşağıda yazılı olan belgeler üst politika belgeleri olarak kabul edilmiştir.

Tablo 3: Üst Politika Belgeleri Analizi

Üst Politika Belgesi	İlgili Bölüm/Referans	Verilen Görev/İhtiyaçlar
5018 sayılı Kamu Mali Yönetimi ve Kontrol Kanunu	<ul style="list-style-type: none"> 9. Madde, 41. Madde 	Kurum Faaliyetlerinde bütçenin etkin ve verimli kullanımı Stratejik Plan Hazırlama Performans Programı Hazırlama Faaliyet Raporu Hazırlama
30344 sayılı Kamu İdarelerinde Stratejik Plan Hazırlamaya İlişkin Usul ve Esaslar Hakkında Yönetmelik (26 Şubat 2018)	Tümü	5 yıllık hedefleri içeren Stratejik Plan hazırlanması
Kamu İdareleri İçin Stratejik Plan Hazırlama Kılavuzu (26 Şubat 2018)	Tümü	5 yıllık hedefleri içeren Stratejik Plan hazırlanması
2018/16 sayılı Genelge, 2019-2023 Stratejik Plan Hazırlık Çalışmaları (18 Eylül 2018)	Tümü	2019-2023 Stratejik Planının Hazırlanması
MEB 2019-2023 Stratejik Plan Hazırlık Programı (18 Eylül 2018)	Tümü	2019-2023 Stratejik Planı Hazırlama Takvimi
MEB 2019-2023 Stratejik Planı	Tümü	MEB Politikaları Konusunda Taşra Teşkilatına Rehberlik
Aydın MEM 2019-2023 Stratejik Planı	Tümü	5 yıllık hedefleri içeren Stratejik Plan hazırlanması
Söke İlçe MEM 2019-2023 Stratejik Planı	Tümü	5 yıllık hedefleri içeren Stratejik Plan hazırlanması
Söke Belediyesi 2019-2023 Stratejik Planı	Tümü	5 yıllık hedefleri içeren Stratejik Plan hazırlanması
Adnan Menderes Mesleki ve Teknik Anadolu Lisesi 2015-2019 Stratejik Planı	Tümü	5 yıllık hedefleri içeren Stratejik Plan hazırlanması
Kamu İdarelerince Hazırlanacak Performans Programları Hakkında Yönetmelik	Tümü	5 yıllık kurumsal hedeflerin her bir mali yıl için ifade edilmesi
Kamu İdarelerince Hazırlanacak Faaliyet Raporu Hakkında Yönetmelik	Tümü	Her bir mali yıl için belirlenen hedeflerin gerçekleştirme durumlarının tespiti, raporlanması

2.5

Faaliyet Alanları ile Ürün ve Hizmetlerin Belirlenmesi

Tablo 4: Faaliyet Alanı - Ürün/Hizmet Listesi

Faaliyet Alanı	Ürün/Hizmetler
A- Eğitim-Öğretim Hizmetleri	<ol style="list-style-type: none"> 1. Eğitim-öğretim iş ve işlemleri 2. Ders Dışı Faaliyet İş ve İşlemleri 3. Okulumuzdaki Teknolojik Altyapı Çalışmalarını Düzenleme 4. Anma ve Kutlama Programlarının Yürütülmesi 5. Yarışmaların Düzenlenmesi ve Değerlendirilmesi İşleri 6. Sosyal, Kültürel, Sportif Etkinliklerle İlgili Organizasyon 7. Zümre Toplantılarının Planlanması ve Yürütülmesi 8. Öğrencileri Sınavlara Hazırlama ve Yetiştirme Kurs İşlemleri 9. İşletmelerde Beceri Eğitimi İşlemleri
B- Yaygın Eğitim Hizmetleri	<ol style="list-style-type: none"> 1. Beceri ve Hobi Kursları Açılış Onay İşlemleri 2. Okullar Hayat Olsun Projesi İle İlgili İşlemler 3. Mesleki Açık Lise ile İlgili İşlemler
C- Strateji Geliştirme, Ar-Ge Faaliyetleri	<ol style="list-style-type: none"> 1. Stratejik Planlama İşlemleri 2. Performans Programı ve Faaliyet Raporu Hazırlama 3. İhtiyaç Analizlerinin Yapılması 4. Eğitime İlişkin İstatistiklerin Tutulması 5. AR-GE Çalışmaları 6. Projeler Koordinasyon İşlemleri 7. Eğitimde Kalite Yönetimi Sistemi (EKYS) İşlemleri 8. Ar-Ge Faaliyetleri Kapsamında Öğretmenlerin Eğitim İhtiyacının Giderilmesi
D- İnsan Kaynaklarının Gelişimi	<ol style="list-style-type: none"> 1. Personel Özlük İşlemleri 2. Norm Kadro İşlemleri 3. Hizmetiçi Eğitim Faaliyetleri 4. Atama ve Yer Değiştirme İşlemleri
E- Fiziki ve Mali Destek	<ol style="list-style-type: none"> 1. Sistem ve Bilgi Güvenliğinin Sağlanması 2. Ders Kitapları ile Eğitim Araç-Gereç Temini ve Dağıtım 3. Taşınır Mal İşlemleri 4. Taşınır Eğitim İhale ve Hak Ediş İşlemleri 5. Taşınır Eğitim Yemek İhale ve Hak Ediş İşlemleri 6. Okul Kantin İşlemleri 7. Spor Salonu ve Tesis Hizmetleri 8. Temizlik, Güvenlik, Isıtma, Aydınlatma ve Ulaştırma Hizmetleri 9. Satın Alma ve Tahakkuk Hizmetleri 10. Evrak Kabul, Yönlendirme Ve Dağıtım İşlemleri 11. Arşiv Hizmetleri 12. Sivil Savunma İşlemleri 13. Enerji Yönetimi ile İlgili Çalışmalar 14. Bütçe İşlemleri (Ödenek Talepleri, Aktarımlar) 15. Temel Eğitim Kurumları Cari Ödemeleri
F-Denetim ve Rehberlik	<ol style="list-style-type: none"> 1. Kurum Personelinin Teftiş ve Denetimi 2. Öğretmenlere Rehberlik ve İşbaşında Yetiştirme Hizmetleri 3. Ön İnceleme, İnceleme ve Soruşturma Hizmetleri 4. Nöbet Hizmetleri

2.6

Paydaş Analizi

Kurumumuzun faaliyet alanları dikkate alınarak, kurumumuzun faaliyetlerinden yararlanan, faaliyetlerden doğrudan/dolaylı ve olumlu/olumsuz etkilenen veya kurumumuzun faaliyetlerini etkileyen paydaşların (kişi, grup veya kurumlara) tespiti için bir dizi toplantı düzenlenmiştir. Bu toplantılarda Stratejik Plan Hazırlama Ekibi “beyin fırtınası, tartışma, örnek” olay yöntemlerini kullanarak öncelikle paydaşlar, ardından bu paydaşların türü (iç paydaş/dış paydaş) belirlemiştir.

2. 6. 1 Paydaşların Tespiti

Tablo 5: Paydaşların Tespiti

Paydaş Adı	İç Paydaş	Dış Paydaş
Milli Eğitim Bakanlığı		√
Aydın Valiliği		√
Söke Kaymakamlığı		√
Söke İlçe Milli Eğitim Müdürü		√
Okullar		√
Okul Müdürü Üst Yönetici	√	
Okul Müdür Yardımcıları	√	
Okulumuzda Görevli Alan Şefleri	√	
Okulumuzda Görevli Öğretmenler	√	
Okulumuzda Görevli Memur ve Hizmetli Personeller	√	
Okulumuz Öğrencileri	√	
Okulumuz Öğrenci Velileri	√	
İşletmeler		√
Aydın İl Sağlık Müdürlüğü		√
Söke Belediyesi		√
Söke İlçe Toplum Sağlığı Merkezi		√
Söke Meslek odaları		√
Söke Eğitim Sendikaları		√
Atatürk Mahallesi Muhtarlığı		√
Şöke Tarım İlçe Müdürlüğü		√
Sivil Savunma İl Müdürlüğü		√
Türk Telekom İl Müdürlüğü		√
Medya		√

2. 6. 2 Paydaşların Önceliklendirilmesi

Stratejik Plan Hazırlama Ekibi, paydaşların ve paydaş türlerinin belirlenmesinin ardından paydaşların önem derecesi, etki derecesi ve önceliğini tespit etmiştir. Paydaşların önceliklendirilmesi, etki ve önemlerinin tespit edilmesinde Kamu İdareleri İçin Stratejik Plan Hazırlama Kılavuzunda (26 Şubat 2018) belirtilen Paydaş Etki/Önem Matrisi tablosundan (Tablo 6) yararlanılmıştır.

Tablo 6: Paydaşların Önceliklendirilmesi

Paydaş Adı	İç Paydaş	Dış Paydaş	Önem Derecesi	Etki Derecesi	Önceliği
Milli Eğitim Bakanlığı		√	5	5	5
Aydın Valiliği		√	5	5	5
Söke Kaymakamlığı		√	5	5	5
Söke İlçe Milli Eğitim Müdürü		√	5	5	5
Okullar		√	5	5	5
Okul Müdürü Üst Yönetici	√		5	5	5
Okul Müdür Yardımcıları	√		5	5	5
Okulumuzda Görevli Alan Şefleri	√		5	5	5
Okulumuzda Görevli Öğretmenler	√		5	5	5
Okulumuzda Görevli Memur ve Hizmetli Personeller	√		5	5	5
Okulumuz Öğrencileri	√		5	5	5
Okulumuz Öğrenci Velileri	√		5	5	5
İşletmeler		√	5	5	5
Aydın İl Sağlık Müdürlüğü		√	2	3	3
Söke Belediyesi		√	2	3	3
Söke İlçe Toplum Sağlığı Merkezi		√	2	3	3
Söke Meslek odaları		√	2	3	3
Söke Eğitim Sendikaları		√	2	3	3
Atatürk Mahallesi Muhtarlığı		√	2	3	3
Söke Tarım İlçe Müdürlüğü		√	2	3	3
Sivil Savunma İl Müdürlüğü		√	2	3	3
Önem Derecesi: 1, 2, 3 gözet; 4,5 birlikte çalış					
Etki Derecesi: 1, 2, 3 İzle; 4, 5 bilgilendir					
Önceliği: 5=Tam; 4=Çok; 3=Orta; 2=Az; 1=Hiç					

2.6.3

Paydaşların Değerlendirilmesi

Paydaş Analizi kapsamında Stratejik Plan Hazırlama Ekibi; Okulumuzun sunduğu ürün/hizmetlerinin hangi paydaşlarla ilgili olduğu, paydaşların ürün/hizmetlere ne şekilde etki ettiği ve paydaş beklentilerinin neler olduğu gibi durumları değerlendirerek Paydaş Ürün/Hizmet Matrisi hazırlamıştır.

Tablo 7: Paydaş - Ürün/Hizmet Matrisi

	Ürün/Hizmet Numarası	Milli Eğitim Bakanlığı	Aydın Valiliği	Söke Kaymakamlığı	Söke İlçe Milli Eğitim Müdürü	Okullar	Okul Müdürü Üst Yönetici	Okul Müdür Yardımcıları	Okulumuzda Görevli Alan Şefleri	Okulumuzda Görevli Öğretmenler	Okulumuzda Görevli Memur ve Hizmetli Personeller	Okulumuz Öğrencileri	Okulumuz Öğrenci Velileri	İşletmeler	Aydın İl Sağlık Müdürlüğü	Söke Belediyesi	Söke İlçe Toplum Sağlığı Merkezi	Söke Meslek odaları	Söke Eğitim Sendikaları	Atatürk Mahallesi Muhtarlığı	Söke Tarım İlçe Müdürlüğü	Sivil Savunma İl Müdürlüğü		
A -Eğitim Öğretim Faaliyetleri	1	✓	✓	✓	✓	✓	✓	✓	✓	✓	✓	✓	✓	✓										
	2	✓	✓	✓	✓										✓	✓	✓	✓		✓	✓			
	3	✓	✓	✓	✓	✓	✓	✓	✓	✓	✓	✓	✓	✓			✓							
	4	✓	✓	✓	✓	✓	✓	✓	✓	✓	✓	✓	✓	✓	✓	✓	✓	✓	✓	✓	✓	✓	✓	
	5	✓	✓	✓	✓	✓	✓	✓	✓	✓	✓	✓			✓									
	6	✓	✓	✓	✓	✓	✓	✓	✓	✓	✓	✓	✓	✓	✓	✓	✓	✓	✓	✓	✓	✓	✓	✓
	7	✓	✓	✓	✓	✓	✓	✓	✓	✓														
	8	✓	✓	✓	✓	✓	✓	✓	✓	✓	✓	✓	✓	✓										
	9	✓	✓	✓	✓	✓	✓	✓	✓	✓	✓	✓	✓	✓	✓									
B-Yaygın Eğitim Faaliyetleri	1	✓	✓	✓	✓	✓	✓	✓	✓	✓	✓	✓	✓											
	2	✓	✓	✓	✓	✓	✓	✓	✓	✓	✓	✓	✓											
	3	✓	✓	✓	✓	✓	✓	✓	✓	✓	✓	✓	✓											
C-Strateji Geliştirme , Ar-Ge Faaliyetleri	1	✓	✓	✓	✓	✓	✓	✓	✓	✓	✓	✓	✓											
	2	✓	✓	✓	✓	✓	✓	✓	✓	✓	✓	✓	✓											
	3	✓	✓	✓	✓	✓	✓	✓	✓	✓	✓	✓	✓											
	4	✓	✓	✓	✓	✓	✓	✓	✓	✓	✓	✓	✓											
	5	✓	✓	✓	✓	✓	✓	✓	✓	✓	✓	✓	✓											
	6	✓	✓	✓	✓	✓	✓	✓	✓	✓	✓	✓	✓											
	7	✓	✓	✓	✓	✓	✓	✓	✓	✓	✓	✓	✓											
	8	✓	✓	✓	✓	✓	✓	✓	✓	✓	✓	✓	✓											
D-İnsan Kaynakları Gelişimi	1	✓	✓	✓	✓	✓	✓	✓	✓	✓	✓	✓	✓											
	2	✓	✓	✓	✓	✓	✓	✓	✓	✓	✓	✓	✓											
	3	✓	✓	✓	✓	✓	✓	✓	✓	✓	✓	✓	✓											
	4	✓	✓	✓	✓	✓	✓	✓	✓	✓	✓	✓	✓											
E-Fiziki ve Mali Destek	1	✓	✓	✓	✓																			
	2	✓			✓																			
	3	✓			✓																			
	4	✓			✓																			
	5	✓			✓																			
	6	✓			✓																			
	7	✓			✓																			
	8	✓	✓	✓	✓																			
	9	✓			✓																			
	10	✓			✓																			
	11	✓			✓																			
	12	✓			✓																			
	13	✓			✓																			
	14	✓			✓																			
G-Denetim ve	1	✓			✓																			
	2	✓			✓																			
	3	✓			✓																			

Rehberlik	4	√			√	√	√	√	√	√	√	√								
-----------	---	---	--	--	---	---	---	---	---	---	---	---	--	--	--	--	--	--	--	--

2. 6. 4 Paydaş Görüşlerinin Alınması ve Değerlendirilmesi

Paydaş Analizi kapsamında, paydaş görüşlerinin alınması çalışmalarında farklı yöntemler izlenmiştir. Adnan Menderes Mesleki ve Teknik Anadolu Lisesi Strateji Geliştirme Kurulu ve Stratejik Plan Hazırlama Ekibi üyeleri ile yüz yüze görüşme, toplantı ve eğitim faaliyetleri gerçekleştirmiştir. Öğrenci, öğretmen, personel, yönetici ve velilerden oluşan paydaşlarımıza, Okulumuzun faaliyetlerini kapsayan konularda “kapalı uçlu, çoktan seçmeli, birden çok seçenekli, yönlendirici” türde “Adnan Menderes Mesleki ve Teknik Anadolu Lisesi 2019-2023 Stratejik Planı İç Paydaş Anketi” düzenlenecektir. Anket soruları Okulumuz “Anket Değerlendirme Ekibi” tarafından onaylandıktan sonra elektronik ortamda uygulanmıştır. Anket sonuçları nicel olarak değerlendirilmiştir. Söke Kaymakamlığı başta olmak üzere kamu kurum ve kuruluşları, yerel kuruluşlar, sivil toplum kuruluşları vb. dış paydaşlarımızın yöneticileriyle yüz yüze görüşme şeklinde mülakatlar gerçekleştirilmiş, beklenti ve önerileri alınmıştır. Yüz yüze mülakatlardan elde edilen sonuçlar nitel olarak değerlendirilmiştir. Paydaşlarımızın tamamının görüşlerinin alınması ve değerlendirilmesi çalışmaları Stratejik Plan Hazırlama Ekibi Başkanı, Ekip Koordinatörü ve ekip içerisinde görevlendirilecek üye veya üyeler tarafından Stratejik Plan Hazırlama İl Çalışma takvimine uygun olarak gerçekleştirilmiştir.

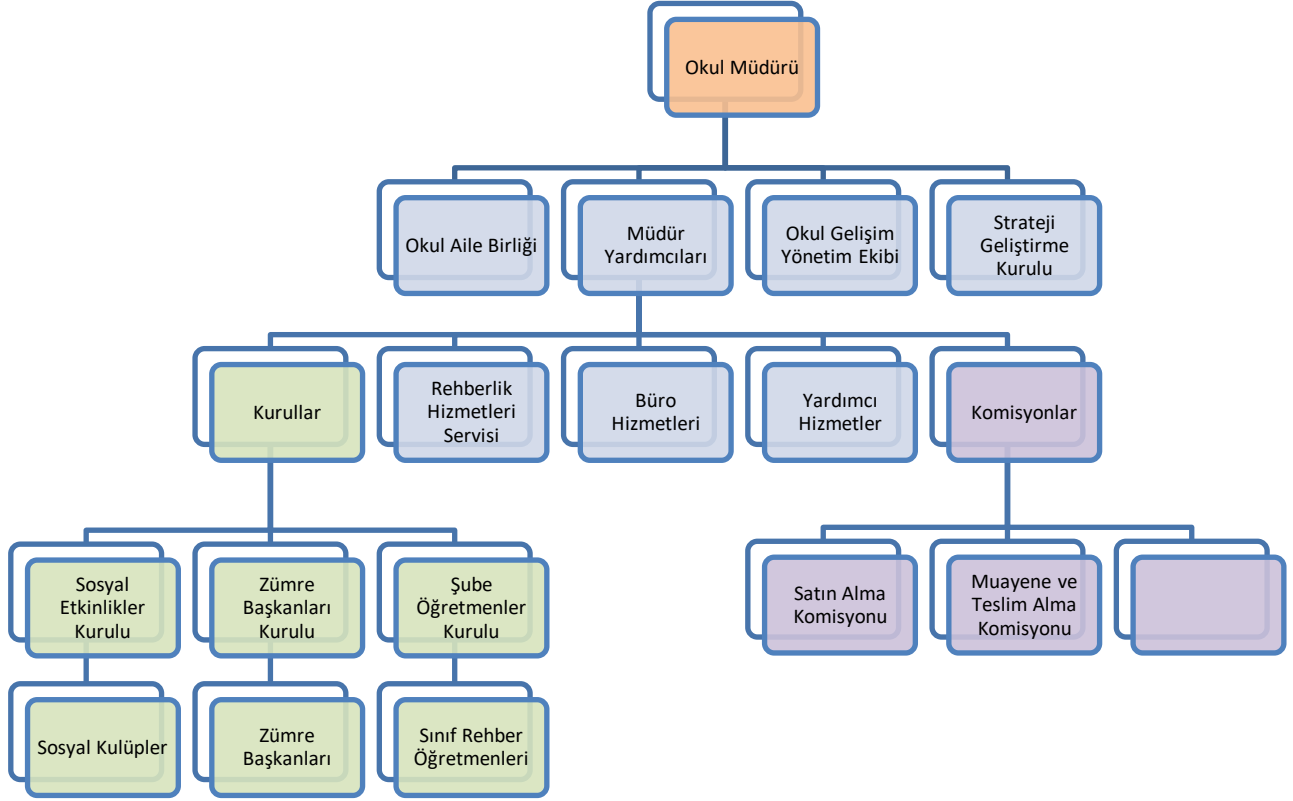
Tablo 8: Paydaş Görüşlerinin Alınmasına İlişkin Çalışmalar

Paydaş Adı	Yöntem	Sorumlu	Çalışma Tarihi	Raporlama ve Değerlendirme Sorumlusu
İlçe Milli Eğitim Müdürlükleri	Mülakat, Toplantı	S. P. Ekip Bşk.	11.09.2018	S.P. Ekibi
Öğretmenler	Anket, Toplantı	S. P. Koordinatörü	3-7.09.2018	S.P. Ekibi
Okul/Kurum Yöneticileri	Toplantı	S. P. Koordinatörü	3-7.09.2018	S.P. Ekibi
Öğrenciler	Anket	S. P. Koordinatörü	3-7.09.2018	S.P. Ekibi
Öğrenci Velileri	Anket	S. P. Koordinatörü	3-7.09.2018	S.P. Ekibi

2. 7. Kuruluş İçi Analiz

2. 7. 1 İnsan Kaynakları Yetkinlik Analizi

Şekil 2 :Teşkilat Şeması



Tablo 9: Okul Yönetici Sayıları

YÖNETİCİ SAYILARI		
	Müdür	Müdür Yardımcısı
Norm	1	2
Mevcut	1	2

Tablo 10: Öğretmen, Öğrenci, Derslik Sayıları

SIRA	ÖĞRENCİ-ÖĞRETMEN-DERSLİK BİLGİLERİ	SAYI
1	Öğrenci Sayısı	378
2	Öğretmen Sayısı	39
3	Derslik Sayısı	24
4	Derslik Başına Düşen Öğrenci Sayısı	16
5	Öğretmen Başına Düşen Öğrenci Sayısı	10

Tablo 11: Branş Bazında Öğretmen Norm, Mevcut, İhtiyaç Sayıları

Sıra	Branş	Norm	Mevcut	İhtiyaç
1	Beden Eğitimi	2	2	
2	Biyoloji	2	2	
3	Coğrafya	1	2	
4	Din Kült. ve Ahl.Bil.	2	0	2
5	Felsefe	1	1	
6	Fizik	1	1	
7	İngilizce	3	4	
8	Kimya/Kimya Teknolojisi	1	1	
9	Matematik	3	4	
10	Müzik (Resim)	1	0	1
11	Tarih	2	2	
12	Türk Dili ve Edebiyatı	5	6	
13	Bilişim Teknolojileri	4	4	
14	Büro Yönetimi	3	3	
15	Muhasebe ve Finansman	5	6	
16	Pazarlama ve Perakende	1	1	
17	Rehberlik	1	1	
TOPLAM			40	3

Tablo 12 : Hizmet Sınıflarına Göre Personel Durumu

	Hizmet Sınıfı	Personel Sayısı
Genel İdare Hizmetleri	VHKİ	1
Yardımcı Hiz.	Hizmetli	1
	Hizmetli 4-C	2
	G. Per. 4-C	1

Tablo 13: Öğrenci Sayılarımız

Öğrenci Sayısına İlişkin Bilgiler (Geçmiş Eğitim Öğretim Yılları)								
Öğrenci Sayısı	2014 - 2015		2015- 2016		2016 - 2017		2017 - 2018	
	Kız	Erkek	Kız	Erkek	Kız	Erkek	Kız	Erkek
		242	270	221	251	161	221	197
Toplam Öğrenci Sayısı	512		472		382		409	

Tablo 14: Tezli / Tezsiz Yüksek Lisans ve Doktora Belgesi Bulunan Personele Ait Bilgiler

Eğitim Düzeyi	2018-2019 Yılı İtibari İle	
	Kişi Sayısı	%
Ön Lisans	-	-
Lisans	36	90
Yüksek Lisans	4	10

2. 7. 2 Kurum Kültürü Analizi

Okulumuzda kurum kültürünün oluşturulması için iş ve işlemlerde birim içi ve birimler arası koordinasyon sağlanmaktadır. Yüz yüze görüşmelerle veya toplantılarla yapılacak iş ve işlemlerin salahiyeti için fikir telakkisinde bulunmaktadır. Birimlerde görevlendirilen personel, katıldığı hizmetiçi eğitimlere, ilgi ve yeteneklerine göre belirlenmektedir. Okulumuzda görevli müdür yardımcıları, alan şefleri, öğretmenler ve birim personelleri arasında hiyerarşik bir sistem olmakla birlikte gerek yöneticiler gerekse personel arasında yatay iletişim mevcuttur. Her çalışanın fikirlerini rahatlıkla ifade edebileceği şekilde koordinasyon mekanizması oluşturulmuştur. Yönetici ve personelimizin mesleki yetkinliklerinin geliştirilmesi için hizmetiçi eğitim faaliyetlerine katılımları teşvik edilmektedir. Stratejik Yönetim Sürecinde karar alma mekanizması işletilirken iç ve dış paydaşların görüşleri dikkate alınmaktadır. Okulumuz çalışmalarına etki düzeyleri ve önemleri değerlendirilerek beklenti ve öneriler, karar alma mekanizmasına dâhil edilmektedir. Çalışmalar kurgulanırken dönemsel, çevresel, sosyolojik ve benzeri değişkenler dikkate alınmakta, sorunların çözümü ve ihtiyaçların giderilmesi amacıyla yapılan çalışmalarda bu değişkenler değerlendirilmektedir. Stratejik plan hazırlanması çalışmaları kapsamında yapılan tüm faaliyetler Okul Müdürümüzün bilgileri ve tavsiyeleri dâhilinde yürütülmektedir. Sürecin her aşamasında bilgi almakta, öneri ve beklentilerini sürece dâhil etmektedir. Okul Müdürünün süreç hakkında gösterdiği duyarlılık, tüm yönetici ve personele yansımaktadır. Önceki dönemlere nazaran kurumumuz genelinde Stratejik Planlama çalışmalarında azami seviyede gayret ve duyarlılık göze çarpmaktadır. Ancak stratejik planlama ve izleme-değerlendirme çalışmaları başta olmak üzere “Stratejik Yönetim Süreci” ile ilgili iş ve işlemleri koordine edecek nitelikte personelin yeterli sayıda bulunmaması, bu konudaki ihtiyacın giderilmesi zorunluluğunu ortaya koymaktadır.

2. 7. 3 Fiziki Kaynak Analizi

Tablo 15: Okulumuzun Bina Donatım Yapısı

Sıra	Kullanım Alanı/Türü	Sayısı	Kapasite Durumu (Yeterli/Yetersiz)
1	Müdür Odası	1	Yeterli
2	Müdür Yardımcısı Odası	3	Yeterli
3	Derslik	20	Yeterli
4	Atölye/Laboratuvar	5	Yeterli
5	Spor Salonu	1	Yeterli
6	Kütüphane	1	Yeterli
7	Yemekhane	1	Yeterli
8	Kantin	1	Yeterli
9	Proje Odası	1	Yeterli
10	Rehberlik Hizmetleri Odası	1	Yeterli
11	Memur Odası	1	Yeterli
12	Mescit	1	Yeterli
13	Veli Görüşme/Destek Eğitim Odası	1	Yeterli
14	Hizmetli Odası	1	Yeterli
15	Arşiv	1	Yeterli
16	Depo	1	Yeterli
17	Bilgi İşlem Odası	1	Yeterli

Okulumuzun fiziki kaynakları genel itibariyle yeterli seviyededir. Yeni açılan alanımız olan Ulaştırma Hizmetleri Alanı için bir adet Atölye ihtiyacı bulunmaktadır.

2.7.4 Teknoloji ve Bilişim Altyapısı Analizi

Tablo 16: Okulumuzun Teknolojik Altyapısı

Araç-Gereçler	2018	İhtiyaç
Bilgisayar	118	25
Yazıcı	8	1
Projeksiyon	2	-
Televizyon	2	-
İnternet bağlantısı	1	-
Fen Laboratuvarı	-	1
Bilgisayar Lab.	4	1
Fax	1	-
Güvenlik Kamera Sistemi	1	-
Okul/kurumun İnternet sitesi	1	-

Okulumuzda Fatih Projesi kapsamında;

FAZ II kapsamında toplam 25 adet “Etkileşimli Tahta” kurulumu gerçekleştirilmiş ve alt yapı çalışmaları tamamlanmıştır.

2.7.5 Mali Kaynak Analizi

Okulumuzun 2019-2023 döneminde kaynakları, uygulanmakta olan tasarruf tedbirleri de dikkati alınarak tahmin edilmiş ve tabloda sunulmuştur.

Tablo 17: Tahmini Kaynaklar (TL)

KAYNAKLAR	Planın 1. yılı	Planın 2. yılı	Planın 3. yılı	Planın 4. yılı	Planın 5. yılı	Toplam Kaynak
Genel Bütçe	30000	40000	40000	40000	50000	200000
Okul Aile Birliği	20000	21000	22000	23000	24000	110000
TOPLAM	50000	61000	62000	63000	74000	310000

2.8 GZFT Analizi

Okulumuz GZFT analizi, performans sonuçlarına dayalı olarak hazırlanmıştır. Performans sonuçlarında kurum içi oluşturduğumuz anketten yararlanarak, algısal sonuçlarında GZFT analizlerinden yararlanılmıştır.

Okulumuzun mevcut durumuna yönelik algısal sonuçları belirlemek üzere 2015 Mart ayı içerisinde çeşitli kurum ve sivil toplum kuruluşlarının oluşturduğu 15 dış paydaşa; öğrenciler, okul aile birliği, destek personeli, okul yönetici ve öğretmenlerinden olmak üzere toplam 55 kişiye GZFT analizi uygulanmıştır. Toplanan formlardaki güçlü, zayıf yönler, fırsatlar, tehditler, öneriler ilimiz stratejik plan koordinasyon ekibi tarafından puanlanmış ve en fazla puan alanlar GZFT analizine alınmıştır.

Tablo 18: GZFT Listesi

Güçlü Yönler	Zayıf Yönler
<ol style="list-style-type: none"> 1. Okulumuzun güçlü bir kurum kültürü olması, 2. Okulumuzda demokrasi kültürünün olması, 3. Okul idaresinin yeniliklere açık olması, 4. Deneyimli öğretmen kadromuzun olması, 5. Okulumuzun imkânlarının herkesin kullanımına açık olması, 6. Rehberlik ve Psikolojik Danışma hizmetlerimizden herkesin yararlanması, 7. Ara eleman yetiştirmede iyi olmamız, 8. Okulumuzun spor salonunun olması, 9. Sosyal ve kültürel faaliyetlerin uygulanmasında okul aile birliği-öğrenci-öğretmen işbirliğinin olması, 10. Okul idaresinin ve öğretmenlerin proje hazırlama konusunda istekli olması 	<ol style="list-style-type: none"> 1. Öğrencilerimizin özgüvenlerinin eksik oluşu, 2. Öğrencilerimizin akademik başarılarının düşük oluşu, 3. Okul - veli işbirliğinin yeterli olmayışı, 4. Yardımcı personel yetersizliği, 5. Mesleki projelerde başarı sağlayamama, 6. Bilgisayar laboratuvarlarının fiziki eksikliği, 7. Okul bahçesinin düzenli olmayışı ve ihata duvarlarının alçak oluşu, 8. Sosyal ve kültürel faaliyetlerin az olması, 9. Okulumuzda öğrenci devamsızlığının çok olması, 10. Okulumuzda Dyn-Ed katılım oranının düşük olması, 11. Okulumuzda yerel proje uygulamalarının az olması, 12. Konferans Salonu olmayışı.
Fırsatlar	Tehditler
<ol style="list-style-type: none"> 1- Öğrencilerimizin son sınıfta staj yapmaları ve işlerini uygulama yaparak öğrenmeleri aynı zamanda bunu mezun olduktan sonra iş bulma olarak kullanabilmeleri, 2. Okulun merkezi yerde bulunması, ulaşım probleminin olmaması ve demografik yapısının yüksek olması, 3. İlçemizde üniversite bulunması ve öğrencilerin üniversite hayatına yönelik gözlem yapma imkânlarının olması, 4. Hem Yükseköğrenime yönelik, hem de mesleğe yönelik eğitim verilmesi. 5. Sivil toplum kuruluşlarının sayısının ilçemizde çok olması sosyal ve kültürel faaliyetlerimize destek vermesi, 	<ol style="list-style-type: none"> 1- Yaz mevsiminin erken gelmesi ve çok sıcak geçmesi, 2- Okulumuzun diğer okullarla yakın olması ve giriş-çıkışlarda diğer öğrencilerle etkileşimleri, 3- Okulumuzda kültür dersleri öğretmen hareketliliğinin fazla olması, 4- Kültürel yapının kozmopolit olması, 5- Okulumuzun çevresinde kafe ve internet kafelerin olması, 6- Teknolojinin hızlı ilerlemesi ve okulumuzun teknolojiye maddi sorunlar nedeniyle yetişmekte güçlük çekmesi, 7- Okul binamızın ihtiyacımızı

	<p>karşılayamaması,</p> <p>8- Okulumuzun ihata duvarının alçak oluşu sebebiyle dışarıdan bahçeye girişlerin kolay olması,</p> <p>9- Yurt içi ve dışı proje hazırlama eğitimi almış öğretmenlerimizin az olması,</p> <p>10- Velilerimizin ekonomik seviyelerinin düşük oluşu ve öğrencilerin okul dışı zamanlarında çalışıyor olması,</p> <p>11. Velilerimizin eğitim seviyelerinin düşük olması,</p>
--	--

Tablo 19: Güçlü Yönler-Zayıf Yönler Temalar ilişkisi

Güçlü Yönler		
Eğitim ve Öğretime Erişim	Eğitim ve Öğretimde Kalite	Kurumsal Kapasite
Okulumuzun spor salonunun olması,	<p>1.Okulumuzun güçlü bir kurum kültürü olması,</p> <p>2.Okulumuzda demokrasi kültürünün olması,</p> <p>3.Okul idaremizin yeniliklere açık olması,</p> <p>4.Deneyimli öğretmen kadromuzun olması,</p> <p>5. Okulumuzun imkânlarının herkesin kullanımına açık olması,</p> <p>6. Rehberlik ve Psikolojik Danışma hizmetlerimizden herkesin yararlanması,</p> <p>7. Ara eleman yetiştirmede iyi olmamız,</p>	<p>1. Sosyal ve kültürel faaliyetlerin uygulanmasında veli-öğrenci-öğretmen işbirliğinin olması,</p>
Zayıf Yönler		
Eğitim ve Öğretime Erişim	Eğitim ve Öğretimde Kalite	Kurumsal Kapasite
<p>1. Bilgisayar laboratuvarlarının donanım ve fiziki eksikliği,</p> <p>2. Okul bahçesinin düzenli olmayışı ve ihata duvarlarının alçak olması,</p> <p>3. Öğrenci devamsızlık durumumuz,</p>	<p>1. Öğrencilerimizin özgüvenlerinin eksik oluşu,</p> <p>2.Öğrencilerimizin akademik başarılarının düşük oluşu,</p> <p>3. Okul - veli işbirliğinin yeterli olmayışı,</p> <p>4. Velilerimizin ekonomik seviyelerinin düşük oluşu ve öğrencilerin okul dışı zamanlarında çalışıyor olması,</p>	<p>1. Mesleki projelerde başarı sağlayamama,</p> <p>2. Sosyal ve kültürel faaliyetlerin az olması,</p> <p>3. Okulumuzda yerel proje uygulamalarının az olması,</p>

Tablo 20: Fırsatlar, Tehditler Temalar ilişkisi

Fırsatlar		
Eğitim ve Öğretime Erişim	Eğitim ve Öğretimde Kalite	Kurumsal Kapasite
1. Okulun merkezi yerde bulunması, ulaşım probleminin olmaması ve demografik yapısının yüksek olması,	1. Öğrencilerimizin son sınıfta staj yapmaları ve işlerini uygulama yaparak öğrenmeleri, aynı zamanda bunu mezun olduktan sonra iş bulma imkânı olarak kullanabilmeleri, 2. İlçemizde üniversite bulunması ve öğrencilerin üniversite hayatına yönelik gözlem yapma imkânlarının olması, 3. Hem Yükseköğrenime yönelik, hem de mesleğe yönelik eğitim verilmesi.	1. Sivil toplum kuruluşlarının sayısının ilçemizde çok olması sosyal ve kültürel faaliyetlerimize destek vermesi, 2. Okul idaresinin ve öğretmenlerin proje hazırlama konusunda istekli olması,
Tehditler		
Eğitim ve Öğretime Erişim	Eğitim ve Öğretimde Kalite	Kurumsal Kapasite
1. Yaz mevsiminin erken gelmesi ve çok sıcak geçmesi, 2. Okulumuzun diğer okullarla yakın olması ve giriş-çıkışlarda diğer öğrencilerle etkileşimleri, 3. Okulumuzun çevresinde kafe ve internet kafelerin olması, 4. Teknolojinin hızlı ilerlemesi ve okulumuzun teknolojiye maddi sorunlar nedeniyle yetişmekte güçlük çekmesi, 5. Okul binamızın ihtiyacımızı karşılayamaması, 6. Okulumuzun ihata duvarının alçak oluşu sebebiyle dışarıdan bahçeye girişlerin kolay oluşu,	1. Okulumuzda kültür dersleri öğretmen hareketliliğinin fazla olması, 2. Kültürel yapının kozmopolit olması, 3. Velilerimizin eğitim durumları,	1. Yurt içi ve dışı proje hazırlama eğitimi almış öğretmenlerimizin az olması, 2. Yardımcı personel yetersizliği,

Güçlü yönlerimizdeki okul idaresinin yeniliklere açık olması, deneyimli öğretmen kadrosunun olması, rehberlik ve psikolojik danışma hizmetlerinden herkesin faydalanması; zayıf yönlerimizdeki okul-veli işbirliğinin yeterli olmayışı, yardımcı personel yetersizliği, bilgisayar laboratuvarlarının fiziki eksikliği ve sosyal kültürel faaliyetlerin azlığı birinci plan döneminde var olan sorunlar olduğundan ikinci plan döneminde de alınarak stratejik planımıza süreklilik kazandırılmaya çalışılmıştır.

Adnan Menderes Mesleki ve Teknik Anadolu Lisesi olarak güçlü yönlerimizin farkında olarak zayıf olarak gördüğümüz yönlerimizin bir kısmını bu dönem planlama içerisine alarak elimizde fırsatlarla beraber kapasitemizin geliştirilmesi ve tehditlerin ortadan kaldırılması için

gerekli önlemleri alacağız. Gelişim alanlarımız olarak öncelikle okulumuzda proje hazırlama ve sosyal etkinliklere önem vererek öğrencilerimiz için cazip bir eğitim merkezi olması sağlanacaktır. Okulumuzdaki öğrenci devamsızlıklarının artması ve artan öğrenci sayımız okul binamızın yetersiz kalması eğitim ortamımızı olumsuz etkilemektedir. İlçemizin mevsim koşullarının sıcak olması öğrencilerimizi olumsuz etkilemektedir. Ayrıca velilerimizin ekonomik durumlarının yetersiz olması ve öğrencilerimizin çalışıyor olması okul devamsızlığının artmasına sebep olmaktadır. Gerekli önlemleri almanın zorluğu nedeniyle ikinci plan döneminde ele alınmamaktadır.

2.9

Tespitler ve İhtiyaçların Belirlenmesi

Tablo 21 :Tespitler ve İhtiyaçlar

DURUM ANALİZİ AŞAMALARI	TESPİTLER/ SORUN ALANLARI	İHTİYAÇLAR/ GELİŞİM ALANLARI
Üst Politika Belgeleri Analizi*		<ul style="list-style-type: none"> Stratejik Plan Hazırlama, Performans Programı ve Faaliyet Raporu Hazırlama, Stratejik Yönetim Süreci ile ilgili diğer iş ve işlemler
Paydaş Analizi	<ul style="list-style-type: none"> Paydaşların çeşitliliği ve paydaş kitlesinin nicel büyüklüğü, İdarenin sorumluluk veya yetki alanı dışında paydaş beklentilerinin bulunması 	<ul style="list-style-type: none"> Paydaşların idareden beklentilerinin faaliyet alanlarıyla uyumu sağlanmalı, plan döneminde kurumsal faaliyetler hakkında paydaşlara düzenli bilgilendirme yapılması
İnsan Kaynakları Yetkinlik Analizi	<ul style="list-style-type: none"> Ulaşılabilir imkânlar ve doğal koşullar nedeni ile öğretmenlerin il merkezini veya belirli ilçeleri tercih etmeleri 	<ul style="list-style-type: none"> Atama ve yer değiştirme döneminde daha az tercih edilen ilçelerde öğretmenlere yönelik sosyal/kültürel faaliyetlere, motivasyon çalışmalarına daha fazla önem verilmesi
Kurum Kültürü Analizi	<ul style="list-style-type: none"> Stratejik Yönetim Süreci ile ilgili iş ve işlemleri koordine edecek, nitelikli personel sayısının az olması 	<ul style="list-style-type: none"> Merkezi ve mahalli hizmetiçi eğitim faaliyetleri ile Stratejik Yönetim Süreci iş ve işlemlerini koordine edecek personel sayısının artırılması
Fiziki Kaynak Analizi	<ul style="list-style-type: none"> Kurumumuzdaki pikap, minibüs türü taşıma araçlarının sayısı, ihtiyaçların karşılanmasında yetersizdir 	<ul style="list-style-type: none"> Kurumumuz bünyesinde yürütülen proje çalışmalarında öğrenci ve öğretmenlerin taşınması için ulaşım aracı tahsis edilmesi
Teknoloji ve Bilişim Altyapısı Analizi	<ul style="list-style-type: none"> Yerel düzeyde oluşturulan istatistik sisteminin etkin şekilde kullanılmaması 	<ul style="list-style-type: none"> Yerel istatistik sisteminin etkin şekilde kullanılması için gerekli yasal düzenlemelerin yapılması
Mali Kaynak Analizi	<ul style="list-style-type: none"> Öngörülemeyen nedenlerden dolayı bütçede kesinti ihtimalinin yapılması Ulusal ve uluslararası fonların hibe desteğini kısıtlaması 	<ul style="list-style-type: none"> Harcama planlamalarında mali kaynaklarda meydana gelecek öngörülemeyen değişikliklerin dikkate alınması
* Üst politika belgeleri analizinde Tablo 3'ten yararlanılarak sadece ihtiyaçlar/gelişim alanları sütunu doldurulmuştur.		

3.BÖLÜM:

• **GELECEĞE BAKIŞ**

3. 1

Misyon, Vizyon ve Temel Değerler

3. 1. 1

Misyonumuz

Araştırmacı, katılımcı, paylaşımcı, çağdaş bir eğitim-öğretim kültürü oluşturmak ve mesleki açıdan yetkin, toplumsal değerlere saygılı bireyler yetiştirmektir.

3. 1. 2

Vizyonumuz

Teknolojik gelişmelere uyum sağlayan, çalışma hayatının ihtiyaçlarına cevap veren, insani değerlere sahip bireyler yetiştiren kurum olmak

3. 1. 3

Temel Değerler ve İlkelerimiz

- ❖ Atatürk ilkelerine bağlı olmak;
- ❖ Bilimin evrenselliğine inanmak,
- ❖ Yenilikçi olmak,
- ❖ Doğruluktan ve dürüstlükten taviz vermemek,
- ❖ Kurum içinde uyum ve dayanışmaya önem vermek,
- ❖ Herkesin dil, din, ırk, milliyet, renk, düşünce farklılığını gözetmeksizin sevmek ve saygılı olmak,
- ❖ Sürekli mükemmelliği yakalamaya çalışmak,
- ❖ Zamanın kıymetini bilmek,
- ❖ İşimizi sevmek,

Tablo 22: Temalar, Stratejik Amaçlar, Hedefler

TEMA 1	EĞİTİM VE ÖĞRETİME ERİŞİM
AMAÇ 1 (A1)	Eğitim ve öğretime erişim oranlarını artırarak eğitim kurumlarının hedef kitlesini oluşturan her bireye ulaşmak
Hedef 1.1 (H1.1)	Ortaöğretim kurumlarında okullaşma oranlarını plan dönemi sonuna kadar %99,8'e çıkarmak
Hedef 1.2 (H1.2)	Özel eğitim ve rehberliğe ihtiyaç duyan öğrencilerin %100'üne ulaşarak, eğitim ve rehberlik gereksinimlerini karşılamak
TEMA 2	EĞİTİM VE ÖĞRETİMDE KALİTE
AMAÇ 2 (A2)	Eğitim ve öğretim faaliyetlerinde ortaya çıkan sorunları proje tabanlı yöntemlerle çözüme ulaştırmak ve 21. yüzyıl becerileri ile bütünleşik kaliteli eğitim hizmeti sunmak
Hedef 2.1 (H2.1)	2023 yılına kadar her öğrencimizin yerel, ulusal ve uluslararası düzeyde proje tabanlı bilimsel, teknolojik çalışmalardan en az 1'ine aktif katılımını sağlamak
Hedef 2.2 (H2.2)	EBA kullanan öğrenci oranlarını %50'ye, EBA kullanan öğretmen oranlarını %60'a çıkarmak
Hedef 2.3 (H2.3)	Öğrencilerimizin sosyal ve duyuşsa gereksinimlerini karşılamak üzere her eğitim-öğretim kademesinde en az 1 faaliyete katılımlarını sağlamak
Hedef 2.4 (H2.4)	Öğretmen ve yöneticilerimizin mesleki gelişim taleplerini değerlendirerek her yönetici ve öğretmenimizin plan döneminin her yılında en az 1 hizmetçi eğitim faaliyetine katılımını sağlamak
Hedef 2.5 (H2.5)	Merkezi sistem sınavlarının öncesinde ve sonrasında sınavlara katılan öğrencilerimizin eğitim, rehberlik ve danışmanlık ihtiyacını karşılamak, ilgi ve yeteneklerine uygun olarak alan, bölüm ve meslek seçiminde yöneltme ve yönlendirme çalışmaları yapmak
Hedef 2.6 (H2.6)	2023 yılına kadar her öğrencimizin yerel, ulusal ve uluslararası düzeyde proje tabanlı bilimsel, teknolojik çalışmalardan en az 1'ine aktif katılımını sağlamak
TEMA 3	KURUMSAL KAPASİTE
AMAÇ 3 (A3)	Eğitim kurumlarının kapasitesini ve donanım altyapısını, genel ve özel ihtiyaçları karşılayacak nitelikte geliştirmek
Hedef 3.1 (H3.1)	Güvenli ve sosyal bir okul ortamı oluşturmak için özel grupların ihtiyaçlarını da dikkate alarak fiziksel ortamların güvenlik ve hijyen standartlarını %100'e çıkarmak
Hedef 3.2 (H3.2)	Kuruma CİMER, MEBİM, e-Muhtar, dilekçe ve benzeri yollarla yapılan şikayet sayısını % 0 düzeyinde muhafaza etmek.

3.3

Stratejik Hedefler, Performans Göstergeleri, Stratejiler

Amaç 1 (A1) Eğitim ve öğretime erişim oranlarını artırarak eğitim kurumlarının hedef kitlesini oluşturan her bireye ulaşmak

Hedef 1.1 (H1.1) Ortaöğretim kurumlarında okullaşma oranlarını plan dönemi sonuna kadar %99,8'e çıkarmak

HEDEFE İLİŞKİN GÖSTERGELER				
Sıra	Gösterge	Mevcut (2018)	Hedef (2023)	Sorumlu Birim
PG 1.1.1	1-5 gün mazeretli/mazeretsiz devamsız öğrenci oranı	%17,09	%15,40	İlgili Müdür Yrd. Ve Sınıf Öğretmenleri
PG 1.1.2	6-11 gün mazeretli/mazeretsiz devamsız öğrenci oranı	%74,05	%70	İlgili Müdür Yrd. Ve Sınıf Öğretmenleri
PG 1.1.3	11-30 gün mazeretli/mazeretsiz devamsız öğrenci oranı	%1,12	%1	İlgili Müdür Yrd. Ve Sınıf Öğretmenleri
PG 1.1.4	Sınıf tekrarı yapan öğrenci oranı (Devamsızlık nedeniyle)	%6,48	%6	İlgili Müdür Yrd. Ve Sınıf Öğretmenleri
PG 1.1.5	Sınıf tekrarı yapan öğrenci oranı (Devamsızlık harici nedenlerle)	%7,03	%6,1	İlgili Müdür Yrd. Ve Sınıf Öğretmenleri
PG 1.1.6	Açık liseye geçen öğrenci oranı	%4,47	%5	İlgili Müdür Yrd. , Sınıf Öğretmenleri ve Alan Şefleri
PG 1.1.7	Kendi isteğiyle ve öğrenim hakkını kullanmama nedeniyle ilişik kesen öğrenci oranı	%4,26	%3,8	İlgili Müdür Yrd.

Tablo 23 :Hedef 1.1 Performans Göstergeleri

A1	Eğitim ve öğretime erişim oranlarını artırarak eğitim kurumlarının hedef kitlesini oluşturan her bireye ulaşmak								
H1.1	Ortaöğretim kurumlarında okullaşma oranlarını plan dönemi sonuna kadar %98,5'e çıkarmak								
Performans Göstergeleri	Hedef Etkisi (%)	2018 (MEVCUT)	2019	2020	2021	2022	2023	İzleme Sıklığı	Raporlama Sıklığı
PG 1.1.1	15	%17,09	%16,5	%16,2	%16	%15,70	%15,40	6 ay	6 ay
PG 1.1.2	15	%74,05	%72,80	%71	%70,6	%70,2	%70	6 ay	6 ay
PG 1.1.3	15	%1,12	%1,1	%1,1	%1,06	%1,03	%1	6 ay	6 ay
PG 1.1.4	15	%6,48	%6,4	%6,35	%6,28	%6,2	%6	6 ay	6 ay
PG 1.1.5	15	%7,03	%6,8	%6,7	%6,5	%6,3	%6,1	6 ay	6 ay
PG 1.1.6	15	%4,47	%4,5	%4,6	%4,7	%4,8	%5	6 ay	6 ay
PG 1.1.7	10	%4,26	%4,1	%4	%4	%3,9	%3,8	6 ay	6 ay
Sorumlu Birim	İlgili Müdür Yrd. , Sınıf Öğretmenleri ve Alan Şefleri.								
İşb. Yap. Birim(ler)	Rehberlik ve Psikolojik Danışma Hizmetleri Birimi, ilgili müdür yardımcıları, okul rehberlik yürütme kurulu, Okul Müdürü.								
Riskler	Velilerin iletişim ve adres bilgilerine ulaşamaması, Konu ile ilgili çalışmalara devamsızlık yapan öğrenci velilerinin katılım sağlamaması								
Stratejiler	Okul Rehberlik ve Psikolojik Danışma Hizmetleri Birimi ile işbirliği yapılarak devamsız öğrenci velilerine ulaşarak velinin okula gelmesinin öğrenci, eğitim ve devamsızlık								

Adnan Menderes Mesleki ve Teknik Anadolu Lisesi 2019-2023 Stratejik Planı

	açısından önemi anlatılıp velinin de öğrenci devamsızlığı hakkında duyarlı olması sağlanacak. İhtiyaç halinde ev ziyaretleri gerçekleştirilecek.
Maliyet Tahmini	-
Tespitler	Öğrenciler verilen devamsızlık sınırını kendilerine verilmiş hak gibi görerek sonuna kadar kullanmak istediklerinden oranlar yüksek çıkmaktadır. Velisi okula gelen öğrencilerin devamsızlığında belirgin düzelmeler görülmektedir. Veliyi okula getirebilmenin yolları bulunmalı ve teşvik edilmelidir.
İhtiyaçlar	Sınıf veli toplantılarına velilerin katılımının artırılması için tedbirler alınmalıdır. Her Eğitim-Öğretim yılı başında veli iletişim bilgilerinin güncellenmesinin sağlanması.

Amaç 1 (A1) Eğitim ve öğretime erişim oranlarını artırarak eğitim kurumlarının hedef kitlesini oluşturan her bireye ulaşmak

Hedef 1.2 (H1.2) Özel eğitim ve rehberliğe ihtiyaç duyan öğrencilerin %100'üne ulaşarak, eğitim ve rehberlik gereksinimlerini karşılamak

HEDEFE İLİŞKİN GÖSTERGELER				
Sıra	Gösterge	Mevcut (2018)	Hedef (2023)	Sorumlu Birim
PG 1.2.1	Destek Odası Sayısı	1	1	Okul İdaresi
PG 1.2.2	Özel eğitim kapsamında tanılanmış öğrenci sayısı (Toplam)	8	6	Rehberlik ve Psikolojik Danışma Hizmetleri Birimi
PG 1.2.3	Okullarda rehberlik servisinden faydalanan öğrenci sayısı	391	300	Rehberlik ve Psikolojik Danışma Hizmetleri Birimi , Sınıf Rehber Öğretmenleri ve Okul İdaresi
PG 1.2.4	Okullarda rehberlik servisinden faydalanan veli sayısı	135	110	Rehberlik ve Psikolojik Danışma Hizmetleri Birimi ve Okul İdaresi
PG 1.2.5	Velilere yönelik düzenlenen faaliyet sayısı (kurs, seminer, eğitim, proje çalışmaları vb.)	4	4	Rehberlik ve Psikolojik Danışma Hizmetleri Birimi
PG 1.2.6	Velilere yönelik düzenlenen faaliyetlere katılan veli oranı	%32	%40	Rehberlik ve Psikolojik Danışma Hizmetleri Birimi
PG 1.2.7	TBM (Türkiye Bağımlılıkla Mücadele) Programı kapsamında eğitim verilen öğrenci sayısı	110	160	Rehberlik ve Psikolojik Danışma Hizmetleri Birimi
PG 1.2.8	TBM (Türkiye Bağımlılıkla Mücadele) Programı kapsamında eğitim verilen öğretmen sayısı	32	30	Rehberlik ve Psikolojik Danışma Hizmetleri Birimi
PG 1.2.9	TBM (Türkiye Bağımlılıkla Mücadele) Programı kapsamında eğitim verilen yardımcı personel sayısı	4	4	Rehberlik ve Psikolojik Danışma Hizmetleri Birimi ve Okul İdaresi
PG 1.2.10	TBM (Türkiye Bağımlılıkla Mücadele) Programı kapsamında eğitim verilen veli sayısı	25	40	Rehberlik ve Psikolojik Danışma Hizmetleri Birimi ve Okul İdaresi

Tablo 24 :Hedef 1.2 Performans Göstergeleri

Adnan Menderes Mesleki ve Teknik Anadolu Lisesi 2019-2023 Stratejik Planı

A1	Eğitim ve öğretime erişim oranlarını artırarak eğitim kurumlarının hedef kitlesini oluşturan her bireye ulaşmak								
H1.2	Özel eğitime ve rehberliğe ihtiyaç duyan öğrencilerin %100'üne ulaşarak, eğitim ve rehberlik gereksinimlerini karşılamak								
Performans Göstergeleri	Hedefe Etkisi (%)	2018 (MEVCUT)	2019	2020	2021	2022	2023	İzleme Sıklığı	Raporlama Sıklığı
PG 1.2.1	10	1	1	1	1	1	1		-
PG 1.2.2	10	8	6	5	5	6	6	-	-
PG 1.2.3	10	391	350	340	320	300	300	6 ay	6 ay
PG 1.2.4	10	135	130	125	120	110	110	6 ay	6 ay
PG 1.2.5	10	4	4	4	4	4	4	6 ay	6 ay
PG 1.2.6	10	%32	%35	%35	%38	%40	%40	6 ay	6 ay
PG 1.2.7	10	110	130	140	150	150	160	6 ay	6 ay
PG 1.2.8	10	32	35	35	30	30	30	6 ay	6 ay
PG 1.2.9	10	4	4	4	4	4	4	6 ay	6 ay
PG 1.2.10	10	25	30	30	35	35	40	6 ay	6 ay
Sorumlu Birim	Rehberlik ve Psikolojik Danışma Hizmetleri Birimi, ilgili müdür yardımcıları, okul rehberlik yürütme kurulu, Sınıf Rehber Öğretmenleri, Okul Müdürü.								
İşb. Yap. Birim(ler)	Sınıf rehber öğretmenleri, Rehberlik ve Psikolojik Danışma Hizmetleri Birimi, ilgili müdür yardımcıları, okul rehberlik yürütme kurulu, Okul Müdürü.								
Riskler	“Özel eğitim” kavramı ile ilgili önyargılar Velilerin özel eğitim öğrencilerine yönelik çalışmaları reddetmesi Bağımlılık sorunu olan öğrenci ve velilerin ifşa olma kaygıları. Öğrenci ve velilerin hastalık, mali ve özel durum bilgilerini çeşitli sebeplerle gizlemeleri.								
Stratejiler	Mevcut Rehberlik ve Psikolojik Danışma Hizmetleri Birimi çalışmalarının yanında toplantı, seminer ve konferansların artırılması.								
Maliyet Tahmini	-								
Tespitler	Okul Rehberlik ve Psikolojik Danışma Hizmetleri Birimi bu kanularda yaptığı çalışmaların yukardaki sayılardan da anlaşılacağı gibi verimli bir şekilde yürütmektedir. Önümüzdeki yıllarda 2019 yılından öğrenci sayılarında görülen azalma nedeniyle bu hizmetlerden faydalanan öğrenci ve veli sayısında düşme beklenmektedir.								
İhtiyaçlar	Seminer ve bilgilendirme toplantıları ile ilgili çevremizdeki sivil toplum kuruluşları, emniyet ve sağlık birimleri ile işbirliği artırılmalıdır.								

- Amaç 2 (A2)** Adnan Menderes Mesleki ve Teknik Anadolu Lisesi 2019-2023 Stratejik Planı Eğitim ve öğretim faaliyetlerinde ortaya çıkan sorunları proje tabanlı yöntemlerle çözüme ulaştırmak ve 21. yüzyıl becerileri ile bütünlüklü kaliteli eğitim hizmeti sunmak
- Hedef 2.1 (H2.1)** Kurumsal yapı ve kültürün güçlü olduğu, okul ve sektör işbirliğini geliştirmiş, paydaşları ile birlikte sunulan hizmetlerin kalitesini artırmış, sektörün tercih edebileceği nitelikli mezunlar veren tanıtımını iyi yapan, tercih edilebilir meslek lisesi statüsünü kazandırmak ve sürdürülebilir kılmak. 2023 yılına kadar ilçemizde bulunan meslek liseleri arasında en fazla tercih edilen okul durumuna yükselmek, alanlara uygun mesleki ve ahlaki yeterlilikte mezunlar vermek.

HEDEFE İLİŞKİN GÖSTERGELER				
Sıra	Gösterge	Mevcut (2018)	Hedef (2023)	Sorumlu Birim
PG 2.1.1	2018 Yılı Okulumuzu Tercih Eden Öğrenci Sayısı	43	210	Okul Kayıt Komisyonu
PG 2.1.2	Okul Tanıtımı Materyal Sayısı (Alanlar/Dallar/Meslek Elamanları)	2	8	Alan Şefleri
PG 2.1.3	Fakülte ve Yüksek Okul İle İşbirliği Görüşme ve Faaliyet Sayısı	5	10	Alan Öğretmenleri
PG 2.1.4	Meslek Odaları İle Toplantı ve Etkinlik Sayıları	2	5	Alan Öğretmenleri
PG 2.1.5	Orta Okul Yöneticileri, Okul Rehber Öğretmenleri, Velileri ve Okul Aile Birlikleri ile İşbirliği ve Tanıtım Toplantıları	8	15	Okul İdaresi ve Alan Öğretmenleri
PG 2.1.6	Sosyal ve Sportif Faaliyetleri Katılan Öğrenci Oranı	40%	80%	Beden Eğitimi Öğretmenleri
PG 2.1.7	Okulun Mevcut Fiziki Yapısını Geliştirme ve İyileştirme Oranı.	70%	90%	Okul İdaresi
PG 2.1.8	Sektöre İlişkin Etkin ve Tanınmış Kişilerle Kariyer Günleri Etkinlikleri Sayısı	8	12	Alan Şefleri
PG 2.1.9	Öğrencilere Aidiyet Duygusu Kazandırma, Okulu Sahiplenme Toplantıları Sayısı	2	4	Rehberlik ve Psikolojik Danışma Hizmetleri Birimi ve Öğrenci Meclis Başkanı
PG 2.1.10	Toplumsal Değerleri Sahiplenmek ve Yaşatmak Amaçlı Etkinlik Sayısı	5	10	Rehberlik ve Psikolojik Danışma Hizmetleri Birimi
PG 2.1.11	Alanları İlgilendiren Sertifikalı Kursların Sayısı	0	5	Alan Şefleri

Tablo 25: : Hedef 2.1 Performans Göstergeleri

A2	Eğitim ve öğretim faaliyetlerinde ortaya çıkan sorunları proje tabanlı yöntemlerle çözüme ulaştırmak ve 21. yüzyıl becerileri ile bütünlüklü kaliteli eğitim hizmeti sunmak								
H2.1	Kurumsal yapı ve kültürün güçlü olduğu, okul ve sektör işbirliğini geliştirmiş, paydaşları ile birlikte sunulan hizmetlerin kalitesini artırmış, sektörün tercih edebileceği nitelikli mezunlar veren tanıtımını iyi yapan, tercih edilebilir meslek lisesi statüsünü kazandırmak ve sürdürülebilir kılmak.2023 yılına kadar ilçemizde bulunan meslek liseleri arasında en fazla tercih edilen okul durumuna yükselmek, alanlara uygun mesleki ve ahlaki yeterlilikte mezunlar vermek.								
Performans Göstergeleri	Hedef Etkisi (%)	2018 (MEVCUT)	2019	2020	2021	2022	2023	İzleme Sıklığı	Raporlama Sıklığı
PG 2.1.1	20	43	80	120	140	180	210	6 ay	1Yıl
PG 2.1.2	10	2	4	5	6	8	8	6 ay	1Yıl
PG 2.1.3	5	5	6	7	8	9	10	6 ay	1Yıl
PG 2.1.4	5	2	2	3	4	5	5	6 ay	1Yıl
PG 2.1.5	10	8	10	12	12	15	15	6 ay	1Yıl
PG 2.1.6	10	40%	50%	60%	70%	80%	80%	6 ay	1Yıl
PG 2.1.7	10	70%	75%	80%	85%	90%	90%	6 ay	1Yıl
PG 2.1.8	5	8	9	10	11	12	12	6 ay	1Yıl
PG 2.1.9	5	2	2	3	3	4	4	6 ay	1Yıl
PG 2.1.10	10	5	6	7	8	9	10	6 ay	1Yıl

Anadn Menderes Mesleki ve Teknik Anadolu Lisesi 2019-2023 Stratejik Planı

PG 2.1.11	10	0	2	3	4	5	5	6 ay	1Yıl
Sorumlu Birim	İlgili Müdür Yrd. , Sınıf Öğretmenleri ve Alan Şefleri.								
İşb. Yap. Birim(ler)	Ortaokullar, Okul aile birlikleri, Devlet ve Özel banka müdürleri, Söke belediyesi, İşletme Fakültesi Dekanlığı, Sivil toplum kuruluşları (Meslek Odaları Temsilcileri), İlçe emniyet müdürlüğü, Hastane yönetimi, Avukatlık büroları, Mimarlık ve inşaat firmaları, Söke RAM,								
Riskler	Yüksek öğrenime devam eden öğrenci sayısının az olması. Tanıtım ve yönlendirmenin bir alt kademede eksik/yanlış yapılması. Okul bilgilendirme toplantılarına veli katılımının çok az olması. Konferans Salonunun olmayışı.								
Stratejiler	Her türlü faaliyetlerde okul tanıtımı ve alan bilgilendirmesi yapılması. Faaliyetlerde öğrenci, veli, çalışan ve diğer paydaşların beklenti ve memnuniyetleri ön planda olmalıdır.								
Maliyet Tahmini	26000 TL								
Tespitler	Sektörle işbirliğine yönelik çalışmalar geliştirilerek daha sık aralıklarla yapılmaya devam edecektir. Memnuniyet anketlerinin uygulanmasına devam edilmelidir. Yapılan etkinliklere veli ve sektör temsilcilerinin katılımının sağlanması gereklidir. Okul tanıtımı çalışmalarında internet ve sosyal medya kullanımının daha aktif olmalıdır.								
İhtiyaçlar	Toplantı ve seminerlerin daha etkin olması açısından konferans salonu oluşturulması								

Amaç 2 (A2) Eğitim ve öğretim faaliyetlerinde ortaya çıkan sorunları proje tabanlı yöntemlerle çözüme ulaştırmak ve 21. yüzyıl becerileri ile bütünleşik kaliteli eğitim hizmeti sunmak

Hedef 2.2 (H2.2) EBA kullanan öğrenci oranlarını %50'ye, EBA kullanan öğretmen oranlarını %60'a çıkarmak

HEDEFE İLİŞKİN GÖSTERGELER				
Sıra	Gösterge	Mevcut (2018)	Hedef (2023)	Sorumlu Birim
PG 2.2.1	FATİH Projesi kapsamında öğretmenlerin verdiği kurslara katılan öğretmen sayısı	15	40	Okul İdaresi
PG 2.2.2	EBA kullanan öğretmen oranı	10	60	Okul İdaresi
PG 2.2.3	EBA kullanan öğrenci oranı	8	50	Öğretmenler

Tablo 26: : Hedef 2.2 Performans Göstergeleri

A2	Eğitim ve öğretim faaliyetlerinde ortaya çıkan sorunları proje tabanlı yöntemlerle çözüme ulaştırmak ve 21. yüzyıl becerileri ile bütünleşik kaliteli eğitim hizmeti sunmak								
H2.2	EBA kullanan öğrenci oranlarını %50'ye, EBA kullanan öğretmen oranlarını %60'a çıkarmak								
Performans Göstergeleri	Hedef Etkisi (%)	2018 (MEVCUT)	2019	2020	2021	2022	2023	İzleme Sıklığı	Raporlama Sıklığı
PG 2.2.1	20	15	20	25	30	35	40	6 ay	6 ay
PG 2.2.2	40	10	20	30	40	50	60	6 ay	6 ay
PG 2.2.3	40	8	10	20	30	40	50	6 ay	6 ay
Sorumlu Birim	İlgili Müdür Yardımcısı ve Ders Öğretmenleri								
İşb. Yap. Birim(ler)	İlçe Milli Eğitim Müdürlüğü								
Riskler	Mesleki teknik eğitim kapsamındaki ders materyal ve içeriklerinin EBA portalda olmayışı Her öğrencinin evinde internet altyapısı olmaması Teknolojinin kullanımı konusunda bilgi düzeyinin düşük olması								

Adnan Menderes Mesleki ve Teknik Anadolu Lisesi 2019-2023 Stratejik Planı

Stratejiler	EBA konusunda tanıtıcı ve bilgilendirici faaliyetler yapılarak öğretmen ve öğrencilerin kaynak olarak EBA portalını kullanmaları sağlanması.
Maliyet Tahmini	-
Tespitler	EBA kullanımı konusunda öğretmenlerin materyal geliştirerek EBA portalına yüklemeleri ve ders/ödev takiplerinin bu portal üzerinden yapmaları EBA kullanımı arttıracaktır.
İhtiyaçlar	

Amaç 2 (A2) Eğitim ve öğretim faaliyetlerinde ortaya çıkan sorunları proje tabanlı yöntemlerle çözüme ulaştırmak ve 21. yüzyıl becerileri ile bütünlüklük kaliteli eğitim hizmeti sunmak

Hedef 2.3 (H2.3) Öğrencilerimizin sosyal ve duyuşsal gereksinimlerini karşılamak üzere her eğitim-öğretim kademesinde en az 1 faaliyete katılımlarını sağlamak

HEDEFE İLİŞKİN GÖSTERGELER				
Sıra	Gösterge	Mevcut (2018)	Hedef (2023)	Sorumlu Birim
PG 2.3.1	Sanat, bilim, kültür ve spor alanlarından birinde en az bir faaliyete katılan öğrenci oranı	40	80	
PG 2.3.2	Evinde/işyerinde ziyaret edilen öğrenci/veli oranı	10	20	
PG 2.3.3	Öğrenci başına okunan kitap sayısı	4	10	

Tablo 27: : Hedef 2.3 Performans Göstergeleri

A2	Eğitim ve öğretim faaliyetlerinde ortaya çıkan sorunları proje tabanlı yöntemlerle çözüme ulaştırmak ve 21. yüzyıl becerileri ile bütünlüklük kaliteli eğitim hizmeti sunmak								
H2.3	Öğrencilerimizin sosyal ve duyuşsal gereksinimlerini karşılamak üzere her eğitim-öğretim kademesinde en az 1 faaliyete katılımlarını sağlamak								
Performans Göstergeleri	Hedef Etkisi (%)	2018 (MEVCUT)	2019	2020	2021	2022	2023	İzleme Sıklığı	Raporlama Sıklığı
PG 2.3.1	60	40	50	60	70	80	80	6 ay	6 ay
PG 2.3.2	20	10	10	15	15	20	20	6 ay	6 ay
PG 2.3.3	20	4	6	8	9	10	10	6 ay	6 ay
Sorumlu Birim	İlgili müdür yardımcısı ve öğretmenler								
İşb. Yap. Birim(ler)	İlçe Milli Eğitim Müdürlüğü, Gençlik ve Spor İl Müdürlüğü								
Riskler	“Eğitimde Başarı” kavramından yalnızca akademik başarının anlaşılması Eğitimcilerin yerel ve ulusal düzeyde yürütülen çalışmalara gönüllü olarak yeterli destek vermemesi Sosyal, kültürel ve sportif faaliyetlerle ilgili kurumlarda veri toplanamaması Disiplin cezası alan öğrenci ile ilgili toplumsal ön yargılar								
Stratejiler	Sanat, bilim, kültür ve spor alanlarında faaliyete katılan öğrenciyi ödüllendirme Veli ziyaretlerini önceden planlanarak daha etkin yapılmalı Kitap okuma alışkanlığının artırılmasına yönelik kütüphanenin daha çok kullanılması için her sınıfın okuma saati planlanmalı ve o saat kütüphanede geçirilmelidir. Öğrencilerin daha çok sosyal ve sportif etkinliklere yönelmesi, ayrıca stres yönetimi ve sorun çözüme konusunda yapılan bilgilendirmelerle disiplin olaylarının en aza indirgenmesi.								
Maliyet Tahmini	10000 TL								
Tespitler	Sosyal becerileri gelişmiş öğrencinin çağa ayak uydurma noktasına daha başarılı olacağı								
İhtiyaçlar	-								

Amaç 2 (A2) Adnan Menderes Mesleki ve Teknik Anadolu Lisesi 2019-2023 Stratejik Planı
Eğitim ve öğretim faaliyetlerinde ortaya çıkan sorunları proje tabanlı yöntemlerle çözüme ulaştırmak ve 21. yüzyıl becerileri ile bütünlüklü kaliteli eğitim hizmeti sunmak

Hedef 2.4 (H2.4) Öğretmen ve yöneticilerimizin mesleki gelişim taleplerini değerlendirerek her yönetici ve öğretmenimizin plan döneminin her yılında en az 1 hizmetiçi eğitim faaliyetine katılımını sağlamak

HEDEFE İLİŞKİN GÖSTERGELER				
Sıra	Gösterge	Mevcut (2018)	Hedef (2023)	Sorumlu Birim
PG 2.4.1	Öğretmenlerimize yönelik, kurumun istekte bulunduğu hizmetiçi eğitim faaliyeti (kurs, seminer vb.) sayısı	0	3	Okul İdaresi
PG 2.4.2	Yöneticilerimize yönelik, kurumun istekte bulunduğu hizmetiçi eğitim faaliyeti (kurs, seminer vb.) sayısı	0	3	Okul İdaresi
PG 2.4.3	Hizmetiçi eğitim faaliyetlerini devamsızlık sebebiyle tamamlayamayan öğretmen sayısı	0	0	Okul İdaresi
PG 2.4.4	Hizmetiçi eğitim faaliyetlerini devamsızlık sebebiyle tamamlayamayan yönetici sayısı	0	0	Okul İdaresi

Tablo 28: : Hedef 2.4 Performans Göstergeleri

A2	Eğitim ve öğretim faaliyetlerinde ortaya çıkan sorunları proje tabanlı yöntemlerle çözüme ulaştırmak ve 21. yüzyıl becerileri ile bütünlüklü kaliteli eğitim hizmeti sunmak								
H2.4	Öğretmen ve yöneticilerimizin mesleki gelişim taleplerini değerlendirerek her yönetici ve öğretmenimizin plan döneminin her yılında en az 1 hizmetiçi eğitim faaliyetine katılımını sağlamak								
Performans Göstergeleri	Hedef Etkisi (%)	2018 (MEVCUT)	2019	2020	2021	2022	2023	İzleme Sıklığı	Raporlama Sıklığı
PG 2.4.1	30	0	3	3	3	3	3	6 ay	6 ay
PG 2.4.2	30	0	3	3	3	3	3	6 ay	6 ay
PG 2.4.3	20	0	0	0	0	0	0	6 ay	6 ay
PG 2.4.4	20	0	0	0	0	0	0	6 ay	6 ay
Sorumlu Birim	Okul İdaresi								
İşb. Yap. Birim(ler)	İlçe Milli Eğitim Müdürlüğü								
Riskler	Öğretmen ve yöneticilerin eğitim faaliyetlerinde gönüllü olmaması Yapılacak hizmetiçi eğitim faaliyetlerinin zamanlamalarının uygun olmaması								
Stratejiler	Hizmetiçi eğitim faaliyetlerinin sene başı ve sonu seminer dönemlerine denk gelecek şekilde planlanması. Öğretmenler kurullarında hizmetiçi eğitim için ayrıca bir madde eklenerek bir sonraki seminer döneminin hizmetiçi eğitim faaliyetinin planlanması ve gerçekleştirilmesi.								
Maliyet Tahmini	-								
Tespitler	Öğretmen ve yöneticilerin eğitim faaliyetlerinde gönüllü olması için ve yapılacak hizmetiçi eğitim faaliyetlerinin zamanlamalarının uygun olması için faaliyet konusunun öğretmen istek ve talepleri alınması gereklidir.								
İhtiyaçlar	Hizmetiçi eğitim faaliyetlerinin yapılacağı konferans salonunun yapılması								

Adnan Menderes Mesleki ve Teknik Anadolu Lisesi 2019-2023 Stratejik Planı

Amaç 2 (A2)

Eğitim ve öğretim faaliyetlerinde ortaya çıkan sorunları proje tabanlı yöntemlerle çözüme ulaştırmak ve 21. yüzyıl becerileri ile bütünlük kaliteli eğitim hizmeti sunmak

Hedef 2.5 (H2.5)

Merkezi sistem sınavlarının öncesinde ve sonrasında sınavlara katılan tüm öğrencilerimizin eğitim, rehberlik ve danışmanlık ihtiyacını karşılamak, ilgi ve yeteneklerine uygun olarak alan, bölüm ve meslek seçiminde yöneltme ve yönlendirme çalışmaları yapmak

HEDEFE İLİŞKİN GÖSTERGELER				
Sıra	Gösterge	Mevcut (2018)	Hedef (2023)	Sorumlu Birim
PG 2.5.1	Okullar tarafından açılan destekleme ve yetiştirme kurs sayısı	48	60	Kurs Müdür Yardımcısı
PG 2.5.2	Sosyal/kültürel/sportif faaliyetlere yönelik açılan destekleme ve yetiştirme kurs sayısı (merkezi sistem sınavlarına hazırlık kapsamında olmayan)	8	10	Kurs Müdür Yardımcısı
PG 2.5.3	Destekleme ve yetiştirme kurslarına devam 12. sınıf öğrencilerinin yükseköğretim kurumlarını yerleşme oranı	5	20	Rehberlik Hizmetleri
PG 2.5.4	12. sınıflardan mezun olduğu yıl, yükseköğretim okumaya hak kazanan öğrenci oranı (Ön Lisans)	3	15	Rehberlik Hizmetleri
PG 2.5.5	12. sınıflardan mezun olduğu yıl, yükseköğretim okumaya hak kazanan öğrenci oranı (Lisans)	1	10	Rehberlik Hizmetleri
PG 2.5.6	12. sınıflardan mezun olduğu yıl, yükseköğretim okumaya hak kazanan öğrenci oranı (Tümü, Açıköğretim dahil)	4	25	Rehberlik Hizmetleri
PG 2.5.7	Yükseköğretim kurumlarına merkezi sınavla yerleştirmede tercih danışmanlığı hizmeti verilen öğrenci sayısı	60%	100%	Rehberlik Hizmetleri

Tablo 29: Hedef 2.5 Performans Göstergeleri

A2	Eğitim ve öğretim faaliyetlerinde ortaya çıkan sorunları proje tabanlı yöntemlerle çözüme ulaştırmak ve 21. yüzyıl becerileri ile bütünlük kaliteli eğitim hizmeti sunmak								
H2.5	Merkezi sistem sınavlarının öncesinde ve sonrasında sınavlara katılan öğrencilerimizin eğitim, rehberlik ve danışmanlık ihtiyacını karşılamak, ilgi ve yeteneklerine uygun olarak alan, bölüm ve meslek seçiminde yöneltme ve yönlendirme çalışmaları yapmak								
Performans Göstergeleri	Hedef Etkisi (%)	2018 (MEVCUT)	2019	2020	2021	2022	2023	İzleme Sıklığı	Raporlama Sıklığı
PG 2.5.1	20	48	50	52	55	58	60	6 ay	6 ay
PG 2.5.2	10	8	8	9	9	10	10	6 ay	6 ay
PG 2.5.3	5	5	8	10	15	18	20	6 ay	6 ay
PG 2.5.4	5	3	5	8	10	12	15	6 ay	6 ay
PG 2.5.5	5	1	3	5	8	9	10	6 ay	6 ay
PG 2.5.6	5	4	8	13	18	21	25	6 ay	6 ay
PG 2.5.6	50	60%	70%	80%	90%	100%	100%	6 ay	6 ay
Sorumlu Birim	Kurs Müdür Yardımcısı, Rehberlik Hizmetleri								
İşb. Yap. Birim(ler)	İlçe Milli Eğitim Müdürlüğü								
Riskler	Destekleme ve yetiştirme kurslarına başlayan öğrencilerin, kursları tamamlamaması Merkezi sınavla ortaöğretim ve yükseköğretim kurumlarına yerleştirme sisteminin değişmesi								
Stratejiler	Kursların planlanmasında öğrencileri ilgi ve isteklerinin dikkate alınarak planlama yapılması Aynı hedefe ilerleyen öğrencileri gruplandırarak birlikte çalışmalarını sağlanmalı								
Maliyet Tahmini	0								
Tespitler	Hedefleri olmayan, kendilerine güvenmeyen, başaramayacağını düşünen öğrencilerin motive edilmesi gereklidir.								
İhtiyaçlar									

- Amaç 2 (A2)** Adnan Menderes Mesleki ve Teknik Anadolu Lisesi 2019-2023 Stratejik Planı Eğitim ve öğretim faaliyetlerinde ortaya çıkan sorunları proje tabanlı yöntemlerle çözüme ulaştırmak ve 21. yüzyıl becerileri ile bütünlüklü kaliteli eğitim hizmeti sunmak
- Hedef 2.6 (H2.6)** 2023 yılına kadar her öğrencimizin yerel, ulusal ve uluslararası düzeyde proje tabanlı bilimsel, teknolojik çalışmalardan en az 1'ine aktif katılımını sağlamak

HEDEFE İLİŞKİN GÖSTERGELER				
Sıra	Gösterge	Mevcut (2018)	Hedef (2023)	Sorumlu Birim
PG 2.6.1	TÜBİTAK 4004 başvuru sayısı	0	1	Okul İdaresi
PG 2.6.2	TÜBİTAK 4004 kabul sayısı	0	1	Okul İdaresi
PG 2.6.3	TÜBİTAK 4005 başvuru sayısı	0	1	Okul İdaresi
PG 2.6.4	TÜBİTAK 4005 kabul sayısı	0	1	Okul İdaresi
PG 2.6.5	TÜBİTAK 4006 başvuru sayısı	0	1	Okul İdaresi
PG 2.6.6	TÜBİTAK 4006 kabul sayısı	0	1	Okul İdaresi
PG 2.6.7	TÜBİTAK 4007 başvuru sayısı	0	1	Okul İdaresi
PG 2.6.8	TÜBİTAK 4007 kabul sayısı	0	1	Okul İdaresi
PG 2.6.9	Lise öğrencileri araştırma projelerine başvuru sayısı	0	1	Okul İdaresi
PG 2.6.10	Uluslararası (diğer) projelere/yarışmalara yapılan başvuru sayısı	0	1	Okul İdaresi
PG 2.6.11	Ulusal (diğer) projelere/yarışmalara yapılan başvuru sayısı	0	1	Okul İdaresi
PG 2.6.12	Uluslararası (diğer) projelerde/yarışmalarda derece elde edilen başvuru sayısı	0	1	Okul İdaresi
PG 2.6.13	Ulusal (diğer) projelerde/yarışmalarda derece elde edilen başvuru sayısı	0	1	Okul İdaresi
PG 2.6.14	Erasmus+ Programlarına/Projelerine Katılan Öğretmen Sayısı	0	5	Okul İdaresi
PG 2.6.15	Erasmus+ Arası Hareketlilik Programlarına/Projelerine Katılan Öğrenci Sayısı	0	10	Okul İdaresi
PG 2.6.16	Erasmus+ Arası Hareketlilik Programlarına/Projelerine Katılan Yönetici Sayısı	0	1	Okul İdaresi
PG 2.6.17	Erasmus+ bilgilendirme toplantılarına/eğitimlerine katılan öğretmen sayısı	0	5	Okul İdaresi
PG 2.6.18	Erasmus+ bilgilendirme toplantılarına/eğitimlerine katılan yönetici sayısı	0	1	Okul İdaresi
PG 2.6.19	Ulusal başvuru/davet yoluyla eğitim, konferans, çalıştay vb. çalışmalara katılan personel sayısı (AB projeleri haricinde)	0	1	Okul İdaresi
PG 2.6.20	Uluslararası başvuru/davet yoluyla eğitim, konferans, çalıştay vb. çalışmalara katılan personel sayısı (AB projeleri haricinde)	0	1	Okul İdaresi
PG 2.6.21	Ulusal kalite etiketi alan kurum sayısı	0	1	Okul İdaresi
PG 2.6.22	Avrupa kalite etiketi alan kurum sayısı	0	1	Okul İdaresi
PG 2.6.23	E-twinning portalına kayıtlı kurum sayısı	0	1	Okul İdaresi
PG 2.6.24	E-twinning portalına kayıtlı öğretmen sayısı	0	40	Okul İdaresi
PG 2.6.25	E-twinning portalında yürütülen proje sayısı	0	1	Okul İdaresi
PG 2.6.26	E-twinning bilgilendirme toplantılarına/eğitimlerine katılan öğretmen sayısı	0	40	Okul İdaresi
PG 2.6.27	E-twinning bilgilendirme toplantılarına/eğitimlerine katılan yönetici sayısı	0	2	Okul İdaresi
PG 2.6.28	Müdürlük bünyesinde yerel düzeyde yürütülen proje sayısı	0	1	Okul İdaresi
PG 2.6.29	Yerel/bölgesel/bakanlık projeleri konusunda eğitim verilen yönetici sayısı	0	1	Okul İdaresi
PG 2.6.30	Yerel/bölgesel/bakanlık projeleri konusunda eğitim verilen öğretmen sayısı	0	1	Okul İdaresi
PG 2.6.31	Bakanlık projelerine (Eğitimde Yenilikçilik Ödülleri vb.) başvuru sayısı	0	1	Okul İdaresi
PG 2.6.32	Bilimsel ve teknolojik çalışmalar kapsamında düzenlenen (şenlik, sergi, yarışma) faaliyet sayısı	0	1	Okul İdaresi
PG 2.6.33	STEM Eğitimi çalışmaları kapsamında düzenlenen eğitim faaliyetlerinden (seminer, kurs, konferans vb.) yararlanan personel sayısı	0	15	Okul İdaresi
PG 2.6.34	STEM Eğitim Merkezlerinden yararlanan öğrenci sayısı	0	150	Okul İdaresi
PG 2.6.35	Açılan STEM Atölyesi sayısı	0	1	Okul İdaresi

Tablo 30: Hedef 2.6 Performans Göstergeleri

Anđan Menderes Mesleki ve Teknik Anadolu Lisesi 2019-2023 Stratejik Planı

A2	Eđitim ve đretim faaliyetlerinde ortaya ıkan sorunları proje tabanlı yntemlerle zme ulařtırmak ve 21. yzyıl becerileri ile btnleřik kaliteli eđitim hizmeti sunmak								
H2.6	2023 yılına kadar her đrencimizin yerel, ulusal ve uluslararası dzeyde proje tabanlı bilimsel, teknolojik alıřmalardan en az 1'ine aktif katılımını sađlamak								
Performans Gstergeleri	Hedefe Etkisi (%)	2018 (MEVCUT)	2019	2020	2021	2022	2023	İzleme Sıklıđı	Raporlama Sıklıđı
PG 2.6.1	100	0	1	1	1	1	1	6 ay	6 ay
PG 2.6.2	100	0	1	1	1	1	1	6 ay	6 ay
PG 2.6.3	100	0	1	1	1	1	1	6 ay	6 ay
PG 2.6.4	100	0	1	1	1	1	1	6 ay	6 ay
PG 2.6.5	100	0	1	1	1	1	1	6 ay	6 ay
PG 2.6.6	100	0	1	1	1	1	1	6 ay	6 ay
PG 2.6.7	100	0	1	1	1	1	1	6 ay	6 ay
PG 2.6.8	100	0	1	1	1	1	1	6 ay	6 ay
PG 2.6.9	100	0	1	1	1	1	1	6 ay	6 ay
PG 2.6.10	100	0	1	1	1	1	1	6 ay	6 ay
PG 2.6.11	100	0	1	1	1	1	1	6 ay	6 ay
PG 2.6.12	100	0	1	1	1	1	1	6 ay	6 ay
PG 2.6.13	100	0	1	1	1	1	1	6 ay	6 ay
PG 2.6.14	100	0	5	5	5	5	5	6 ay	6 ay
PG 2.6.15	100	0	10	10	10	10	10	6 ay	6 ay
PG 2.6.16	100	0	1	1	1	1	1	6 ay	6 ay
PG 2.6.17	100	0	5	5	5	5	5	6 ay	6 ay
PG 2.6.18	100	0	1	1	1	1	1	6 ay	6 ay
PG 2.6.19	100	0	1	1	1	1	1	6 ay	6 ay
PG 2.6.20	100	0	1	1	1	1	1	6 ay	6 ay
PG 2.6.21	100	0	1	1	1	1	1	6 ay	6 ay
PG 2.6.22	100	0	1	1	1	1	1	6 ay	6 ay
PG 2.6.23	100	0	1	1	1	1	1	6 ay	6 ay
PG 2.6.24	100	0	10	30	40	40	40	6 ay	6 ay
PG 2.6.25	100	0	1	1	1	1	1	6 ay	6 ay
PG 2.6.26	100	0	10	30	40	40	40	6 ay	6 ay
PG 2.6.27	100	0	1	2	2	2	2	6 ay	6 ay
PG 2.6.28	100	0	1	1	1	1	1	6 ay	6 ay
PG 2.6.29	100	0	1	1	1	1	1	6 ay	6 ay
PG 2.6.30	100	0	1	1	1	1	1	6 ay	6 ay
PG 2.6.31	100	0	1	1	1	1	1	6 ay	6 ay
PG 2.6.32	100	0	1	1	1	1	1	6 ay	6 ay
PG 2.6.33	100	0	15	15	15	15	15	6 ay	6 ay
PG 2.6.34	100	0	150	150	150	150	150	6 ay	6 ay
PG 2.6.35	100	0	1	1	1	1	1	6 ay	6 ay
Sorumlu Birim	Okul İdaresi								
İřb. Yap. Birim(ler)	Ortađretim, İnsan Kaynakları								
Riskler	AB Fonlarında yapılması muhtemel kısıtlamalar TBİTAK Fonlarında yapılması muhtemel kısıtlamalar Ar-Ge alıřmalarına ayrılan bađımsız bir btce kaleminin olmaması								
Stratejiler	Yapılacak toplantılarda proje tabanlı eđitim ve proje geliřtirme zerine								

Adnan Menderes Mesleki ve Teknik Anadolu Lisesi 2019-2023 Stratejik Planı

	çalışmaların planlanması
Maliyet Tahmini	-
Tespitler	Proje yapılması eğitim öğretim de kalitenin artmasında faydalı olacaktır.
İhtiyaçlar	-

Amaç 3 (A3) Eğitim kurumlarının kapasitesini ve donanım altyapısını, genel ve özel ihtiyaçları karşılayacak nitelikte geliştirmek

Hedef 3.1 (H3.1) Güvenli ve sosyal bir okul ortamı oluşturmak için özel grupların ihtiyaçlarını da dikkate alarak fiziksel ortamların güvenlik ve hijyen standartlarını %100'e çıkarmak

HEDEFE İLİŞKİN GÖSTERGELER				
Sıra	Gösterge	Mevcut (2018)	Hedef (2023)	Sorumlu Birim
PG 3.1.1	Engellilerin hizmetine sunulan asansörlerden aktif kullanılan asansör oranı	%0	%0	Okul İdaresi
PG 3.1.2	Engellilerin hizmetine sunulan engelli rampalarından aktif kullanılan engelli rampası oranı	1	1	Okul İdaresi
PG 3.1.3	Kurum Risk Analizi sayısı	1	1	Okul İdaresi
PG 3.1.4	Kurum Acil Durum Planı sayısı	1	1	Okul İdaresi
PG 3.1.5	Güvenlik kamerası sistemi sayısı	1	1	Okul İdaresi
PG 3.1.6	Mevcut kamera sayısının, ihtiyaç duyulan kamera sayısına oranı	%90	%100	Okul İdaresi
PG 3.1.7	Güvenlik görevlisi sayısı	1	1	Okul İdaresi
PG 3.1.8	Derslik başına düşen öğrenci sayısı	18	18	Okul İdaresi
PG 3.1.9	Öğretmen başına düşen öğrenci sayısı	10	10	Okul İdaresi
PG 3.1.10	Kalite standartlarını içeren sertifika sayısı (Beyaz Bayrak, Beslenme Dostu Okul, ISO sertifikaları vb.)	2	2	Okul İdaresi

Tablo 31: : Hedef 3.1 Performans Göstergeleri

A3	Eğitim kurumlarının kapasitesini ve donanım altyapısını, genel ve özel ihtiyaçları karşılayacak nitelikte geliştirmek								
H3.1	Güvenli ve sosyal bir okul ortamı oluşturmak için özel grupların ihtiyaçlarını da dikkate alarak fiziksel ortamların güvenlik ve hijyen standartlarını %100'e çıkarmak								
Performans Göstergeleri	Hedef Etkisi (%)	2018 (MEVCUT)	2019	2020	2021	2022	2023	İzleme Sıklığı	Raporlama Sıklığı
PG 3.1.1	-	0	0	0	0	0	0	6 ay	6 ay
PG 3.1.2	5	1	1	1	1	1	1	6 ay	6 ay
PG 3.1.3	10	1	1	1	1	1	1	6 ay	6 ay
PG 3.1.4	10	1	1	1	1	1	1	6 ay	6 ay
PG 3.1.5	10	1	1	1	1	1	1	6 ay	6 ay
PG 3.1.6	5	%90	%95	%100	%100	%100	%100	6 ay	6 ay
PG 3.1.7	10	1	1	1	1	1	1	6 ay	6 ay
PG 3.1.8	20	18	18	18	18	18	18	6 ay	6 ay
PG 3.1.9	20	10	10	10	10	10	10	6 ay	6 ay
PG 3.1.10	10	2	2	2	2	2	2	6 ay	6 ay
Sorumlu Birim	Okul İdaresi								
İşb. Yap. Birim(ler)	İlçe Milli Eğitim Müdürlüğü								
Riskler	Güvenlik kamerası ihtiyacının karşılanabilmesi için Okul-Aile Birliği bütçesinin yetersizliği Eski yapı binaların fiziksel şartlarının "Güvenli Okul" standartlarına uymaması, dönüştürmede yaşanan fiziksel güçlükler Okul kütüphanelerinin oda/sınıf/derslik vb. ihtiyaçlarının karşılanabilmesi için dönüştürülmesi								
Stratejiler	-								
Maliyet Tahmini	-								
Tespitler	Binanın engelli asansörü yapacak fiziki yapıda olmaması								
İhtiyaçlar	-								

Amaç 3 (A3) Adnan Menderes Mesleki ve Teknik Anadolu Lisesi 2019-2023 Stratejik Planı
Eğitim kurumlarının kapasitesini ve donanım altyapısını, genel ve özel ihtiyaçları karşılayacak nitelikte geliştirmek

Hedef 3.2 (H3.2) Kuruma CİMER, MEBİM, e-Muhtar, dilekçe ve benzeri yollarla yapılan şikâyet sayısını % 0 düzeyinde muhafaza etmek.

HEDEFE İLİŞKİN GÖSTERGELER				
Sıra	Gösterge	Mevcut (2018)	Hedef (2023)	Sorumlu Birim
PG 3.2.1	CİMER, MEBİM, E-Muhtar, Dilekçe vb. yollarla kuruma başvuru sayısı (tüm başvurular)	0	0	Okul İdaresi
PG 3.2.2	CİMER, MEBİM, E-Muhtar, Dilekçe vb. yollarla kuruma başvuru sayısı (şikâyet)	0	0	Okul İdaresi
PG 3.2.3	Şikâyet başvurusu sonucunda uygulanan cezai yaptırım sayısı	0	0	Okul İdaresi

Tablo 32: : Hedef 3.2 Performans Göstergeleri

Amaç 3 (A3)	Eğitim kurumlarının kapasitesini ve donanım altyapısını, genel ve özel ihtiyaçları karşılayacak nitelikte geliştirmek								
Hedef 3.2 (H3.2)	Kuruma CİMER, MEBİM, e-Muhtar, dilekçe ve benzeri yollarla yapılan şikâyet sayısını % 0 düzeyinde muhafaza etmek.								
Performans Göstergeleri	Hedefe Etkisi (%)	2018 (MEVCUT)	2019	2020	2021	2022	2023	İzleme Sıklığı	Raporlama Sıklığı
PG 3.2.1	40	0	0	0	0	0	0	6 ay	6 ay
PG 3.2.2	30	0	0	0	0	0	0	6 ay	6 ay
PG 3.2.3	30	0	0	0	0	0	0	6 ay	6 ay
Sorumlu Birim	Okul İdaresi								
İşb. Yap. Birim(ler)	İlçe Milli Eğitim Müdürlüğü								
Riskler	Şikâyet sahiplerinin şikâyet edilebilecek konular hakkında hukuki altyapılarının yetersiz olması, yaşanan her sorunda ilgili kişi veya kurum yerine şikâyet yöntemlerine başvurusu Şikâyet mekanizmalarının sayı ve çeşitlilik itibariyle fazla olması								
Stratejiler	-								
Maliyet Tahmini	-								
Tespitler	-								
İhtiyaçlar	-								

3.4

Maliyetlendirme

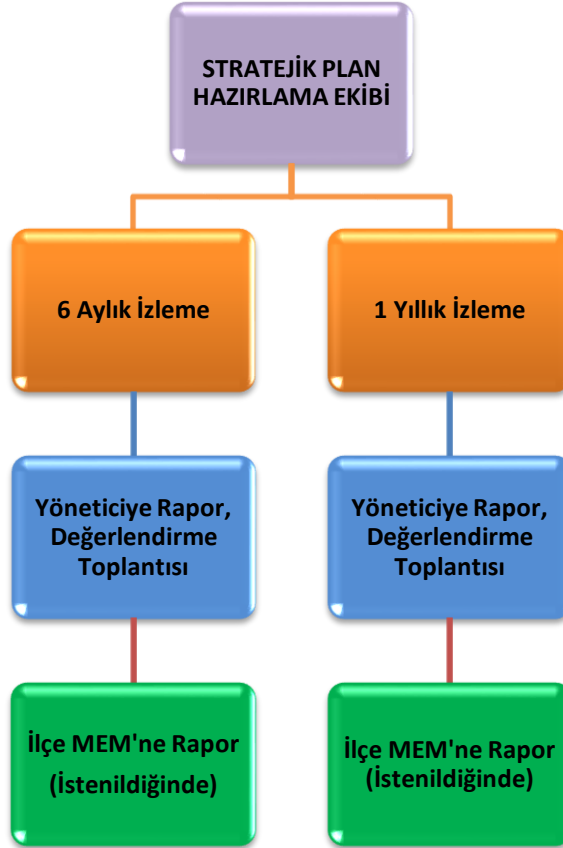
Tahmini Kaynaklar Analizinden yararlanılarak kurumumuzun 5 yıllık hedeflerine ulaşılabilmesi için planlanan faaliyetlerin Tahmini Maliyet Analizi yapılmıştır.

Tablo 33: Tahmini Maliyetler (TL)

	Planın 1. Yılı	Planın 2. Yılı	Planın 3. Yılı	Planın 4. Yılı	Planın 5. Yılı	Toplam Maliyet
A1	-	-	-	-	-	-
H1.1	-	-	-	-	-	-
H1.2	-	-	-	-	-	-
A2	-	-	-	-	-	-
H2.1	16000	5000	5000	0	0	26000
H2.2	-	-	-	-	-	-
H2.3	2000	2000	2000	2000	2000	10000
H2.4	-	-	-	-	-	-
H2.5	-	-	-	-	-	-
H2.6	-	-	-	-	-	-
A3	-	-	-	-	-	-
H3.1	-	-	-	-	-	-
H3.2	-	-	-	-	-	-
TOPLAM	18000	7000	7000	2000	2000	36000

Okulumuzun 2019-2023 Stratejik Planı İzleme ve Değerlendirme sürecini ifade eden İzleme ve Değerlendirme Modeli hazırlanmıştır. Okulumuzun Stratejik Plan İzleme-Değerlendirme çalışmaları eğitim-öğretim yılı çalışma takvimi de dikkate alınarak 6 aylık ve 1 yıllık sürelerde gerçekleştirilecektir. 6 aylık sürelerde Üst Yöneticiye rapor hazırlanacak ve değerlendirme toplantısı düzenlenecektir. İzleme-değerlendirme raporu, istenildiğinde Stratejik Geliştirme Başkanlığına gönderilecektir. Ayrıca ilimizin Mülki İdari Amirine sunulacaktır. 1 yıllık izleme-değerlendirme çalışmaları, Stratejik Planımızda yer alan hedeflerin yıllık düzeyde ifade edildiği Performans Programı ve yılsonunda gerçekleşme düzeylerinin belirlendiği Faaliyet Raporu hazırlanarak yapılacaktır. Performans Programı ve Faaliyet Raporu Üst Yöneticinin değerlendirmesinin akabinde Strateji Geliştirme Başkanlığına ve Mülki İdari Amire sunulacaktır. Yıllık izlemelerle ilgili değerlendirme toplantıları düzenlenecektir.

Şekil 3: İzleme ve Değerlendirme Süreci



• EKLER

Tablo 34: Strateji Geliştirme Kurulu

Adnan Menderes Mesleki ve Teknik Anadolu Lisesi Strateji Geliştirme Kurulu			
Sıra	Adı SOYADI	Unvanı	Görev Yeri
1	Bülban SARIKAPLAN	Okul Müdürü	Adnan Menderes Mesleki ve Teknik Anadolu Lisesi
2	Ümit KÜÇÜK	Müdür Yardımcısı	Adnan Menderes Mesleki ve Teknik Anadolu Lisesi
3	Mehmet ONAY	Öğretmen	Adnan Menderes Mesleki ve Teknik Anadolu Lisesi
4	Melek KORKMAZ	Okul Aile Birliği Başkanı	Adnan Menderes Mesleki ve Teknik Anadolu Lisesi
5	Zehra AKKAYA	Okul Aile Birliği Yönetim Kurulu Üyesi	Adnan Menderes Mesleki ve Teknik Anadolu Lisesi

Tablo 35: Stratejik Plan Hazırlama Ekibi

Adnan Menderes Mesleki ve Teknik Anadolu Lisesi Stratejik Plan Ekibi Listesi				
Sıra	Adı SOYADI	Unvanı	Ekipteki Görevi	Görev Yeri
1	Feramuz Özcan YILMAZ	Müdür Yardımcısı	Koordinatör	Adnan Menderes Mesleki ve Teknik Anadolu Lisesi
2	Bayram SAĞLAM	Alan Şefi	Ekip Üyesi	Adnan Menderes Mesleki ve Teknik Anadolu Lisesi
3	Mustafa ÇELİK	Alan Şefi	Ekip Üyesi	Adnan Menderes Mesleki ve Teknik Anadolu Lisesi
4	Recep ERBAŞ	Alan Şefi	Ekip Üyesi	Adnan Menderes Mesleki ve Teknik Anadolu Lisesi
5	Metin ARILIK	Öğretmen	Ekip Üyesi	Adnan Menderes Mesleki ve Teknik Anadolu Lisesi
6	Eda MERSİNKAYA	Öğretmen	Ekip Üyesi	Adnan Menderes Mesleki ve Teknik Anadolu Lisesi
7	Gülay KOYUNCU	Öğretmen	Ekip Üyesi	Adnan Menderes Mesleki ve Teknik Anadolu Lisesi
8	Turgut ATEŞ	Öğretmen	Ekip Üyesi	Adnan Menderes Mesleki ve Teknik Anadolu Lisesi
9	Nilgün GİRGİN İZCİ	Öğretmen	Ekip Üyesi	Adnan Menderes Mesleki ve Teknik Anadolu Lisesi
10	Selma AYGÖK	Öğretmen	Ekip Üyesi	Adnan Menderes Mesleki ve Teknik Anadolu Lisesi